

Addendum bij de nota bodembeheer gemeenten IJsselstein, Houten, Nieuwegein en Lopik versie 4 januari 2011

Bij de nota bodembeheer gemeenten IJsselstein, Houten, Nieuwegein en Lopik versie 4 januari 2011 die op 29 juni 2011 door de Gemeenteraad van Nieuwegein voor 10 jaar is vastgesteld, wordt per 24 juni 2014 dit addendum gevoegd. Het addendum mag, vanwege het gemeentelijke en regionale grondstromenbeleid, niet los worden gezien van de huidige nota bodembeheer van de gemeente Nieuwegein.

1 Geactualiseerde bodemkwaliteitskaart en bodemfunctieklassenkaart gemeente Nieuwegein

De gemeente Nieuwegein maakte gebruik van de overgangsregeling voor bodemkwaliteitskaarten van het Besluit bodemkwaliteit. Omdat deze overgangsregeling is afgelopen, heeft de gemeente Nieuwegein haar bodemkwaliteitskaart geactualiseerd. De geactualiseerde kaarten zijn aan dit addendum toegevoegd.

Ook is ten tijde van de actualisatie van de bodemkwaliteitskaart op enkele punten de gemeentelijke bodemfunctieklassenkaart geactualiseerd. De geactualiseerde kaart is aan dit addendum toegevoegd.

De geactualiseerde bodemkwaliteitskaart en bodemfunctieklassenkaart hebben geen gevolgen voor het in 2011 vastgestelde gemeentelijke en regionale grondstromenbeleid dat in de nota bodembeheer van de gemeente Nieuwegein is geformuleerd. De nota bodembeheer hoeft daarom niet opnieuw te worden vastgesteld en blijft geldig tot 29 juni 2021.

Op enkele punten zijn de bodemfunctieklassenkaart en de bodemkwaliteitskaart gewijzigd. Ook zijn enkele verwijzingen in de nota bodembeheer niet meer actueel en worden met dit addendum geactualiseerd. Hier wordt nader op ingegaan in dit addendum.

2 Bodemkwaliteit

In paragraaf 3.1 wordt op bladzijde 8 het gegeven overzicht

Gemeente	Dekking	Stoffenpakket
Nieuwegein	Gehele gemeente, m.u.v. enkele uitgezonderde gebieden, uitbreiding van 2 m-mv naar 4 m-mv.	Oude stoffenpakket m.u.v. de bodemlaag tussen 2 en 4 m-mv en de bodemlaag tussen 0 en 2 m-mv in deelgebied 1, welke voor het huidige stoffenpakket is vastgesteld
Houten	Alleen het bebouwde gebied, inclusief kleiner dorpskernen met wegbermen	Huidig stoffenpakket
IJsselstein	Gehele gemeente met uitzondering van binnenstad en oude lintbebouwing	Huidig stoffenpakket in ontwikkelingsgebieden met grondverzet, overige gebieden: oude stoffenpakket
Lopik	Gehele gemeente m.u.v. permanente bebouwing langs de dijk	Oude stoffenpakket

vervangen door:

Gemeente	Dekking	Stoffenpakket
Nieuwegein	Gehele gemeente, m.u.v. enkele uitgezonderde gebieden, uitbreiding van 2 m-mv naar 4 m-mv.	Huidig stoffenpakket
Houten	Alleen het bebouwde gebied, inclusief kleinere dorpskernen met wegbermen	Huidig stoffenpakket
IJsselstein	Gehele gemeente met uitzondering van binnenstad en oude lintbebouwing	Huidig stoffenpakket in ontwikkelingsgebieden met grondverzet, overige gebieden: oude stoffenpakket
Lopik	Gehele gemeente m.u.v. permanente bebouwing langs de dijk	Oude stoffenpakket

In paragraaf 3.2 wordt op bladzijde 9 het eerste tekstblok:

“Uit de bodemkwaliteitskaarten blijkt dat de gemiddelde bodemkwaliteit in de meeste gebieden als schoon kan worden gekenmerkt. In enkele oudere woon- en/of industriegebieden valt de gemiddelde bodemkwaliteit binnen de klasse “wonen”. Deze grond is licht verontreinigd, maar voldoet aan de algemeen landelijk vastgestelde (generieke) functie eisen voor wonen . Het betreft de volgende zones:

- *boven- en ondergrond zone Vreeswijk (Nieuwegein);*
- *bovengrond historische bebouwing voor 1979 en lintbebouwing en wegbermen kleinere kernen (Houten);*
- *bovengrond IJsseloever en Groene dijk (IJsselstein).”*

vervangen door:

“Uit de bodemkwaliteitskaarten blijkt dat de gemiddelde bodemkwaliteit in de meeste gebieden als schoon kan worden gekenmerkt. In enkele oudere woon- en/of industriegebieden valt de gemiddelde bodemkwaliteit binnen de klasse “wonen” of “industrie”. Deze grond is licht verontreinigd, maar voldoet aan de algemeen landelijk vastgestelde (generieke) functie eisen voor wonen of industrie. Het betreft de volgende zones:

Klasse industrie

- *bovengrondzone Vreeswijk (Nieuwegein);*

Klasse wonen

- *ondergrond zone Vreeswijk (Nieuwegein);*
- *bovengrond historische bebouwing voor 1979 en lintbebouwing en wegbermen kleinere kernen (Houten);*
- *bovengrond IJsseloever en Groene dijk (IJsselstein).”*

“De klasse industrie in de bovengrondzone Vreeswijk (Nieuwegein) wordt veroorzaakt door 2 minimale overschrijdingen van de gemiddelde gehalten van zink en PCB’s van de maximale waarde voor de functie wonen. Doordat de maximale waarden minimaal worden overschreden is de verwachting dat er geen risico’s optreden bij het huidige gebruik in deze zone.”

3 Bodemkwaliteitskaart als bewijsmiddel

In paragraaf 5.3.1 wordt het eerste tekstblok op bladzijde 13:

“Het basisprincipe van de bodemkwaliteitskaart is vrij eenvoudig. Grond uit gebieden met een bodemkwaliteit vallend in klasse wonen (oranje op de ontgravingskaarten van bijlage 2) mogen alleen worden toegepast in gebieden waarvan de toepassingseis klasse wonen is (oranje op de toepassingskaarten van bijlage 3). Gebieden waarvan de kwaliteit voldoet aan de achtergrondwaarde en daarmee aan de eis voor toepassen van grond voor het meest gevoelig gebruik landbouw- en natuur (groen op de kaarten) mag overal worden hergebruikt.”

vervangen door:

“Het basisprincipe van de bodemkwaliteitskaart is vrij eenvoudig. Grond uit de bovengrondzone Vreeswijk met de klasse industrie (rood op de ontgravingskaart bovengrond van bijlage 2) kan in de gemeenten IJsselstein, Houten, Nieuwegein en Lopik, niet worden toegepast. Uitzondering hierop vormt het toepassen van grond met kwaliteitsklasse industrie in grootschalige toepassingen. Grond uit gebieden met een bodemkwaliteit vallend in klasse wonen (oranje op de ontgravingskaarten van bijlage 2) mogen alleen worden toegepast in gebieden waarvan de toepassingseis klasse wonen is (oranje op de toepassingskaarten van bijlage 3). Gebieden waarvan de kwaliteit voldoet aan de achtergrondwaarde (AW2000) en daarmee aan de eis voor toepassen van grond voor het meest gevoelig gebruik landbouw- en natuur (groen op de kaarten van bijlage 2) mag overal worden hergebruikt.”

4 Grondtransporten met de bodemkwaliteitskaart als bewijsmiddel

De tekst van de paragraaf 6.7 op bladzijde 21:

“Als grond wordt getransporteerd met de bodemkwaliteitskaart als bewijsmiddel voor de chemische kwaliteit van de grond dan moet op de begeidingsbrief het meldingsnummer van het centrale meldpunt van het ministerie van VROM, AgentschapNL/Bodem+ vermeld worden.”

wordt vervangen door:

“Als grond wordt getransporteerd met de bodemkwaliteitskaart als bewijsmiddel voor de chemische kwaliteit van de grond dan moet op de begeleidingsbrief het meldingsnummer van het centrale meldpunt van het ministerie van Infrastructuur en Milieu, AgentschapNL/Bodem+ vermeld worden.”

5 Actoren

De in tabel 7.1 op bladzijde 22 benoemde actor

“VROM-inspectie, Inspectie V&M”

vervangen door;

“Inspectie Leefomgeving en Transport”

6 Bodemfunctieklassenkaart en ontgravings- en toepassingskaarten

De bodemfunctieklassenkaart en de ontgravings- en toepassingskaarten van de nota bodembeheer zijn door de actualisatie aangepast.

7 Begrippen en gebruikte afkortingen

De bij de interventiewaarde vermelde tekst:

“Wanneer een gemeten gehalte hoger is dan de interventiewaarde wordt gesproken over een sterke verontreiniging of sterk verhoogd gehalte. De interventiewaarden zijn vastgelegd in de Circulaire bodemsanering 2009, in werking getreden op 1 april 2009 (Staatscourant 2009, 67).”

wordt vervangen door:

“Wanneer een gemeten gehalte hoger is dan de interventiewaarde uit de Wet bodembescherming wordt gesproken over een sterke verontreiniging of een sterk verhoogd gehalte. De interventiewaarden zijn vastgelegd in de Circulaire bodemsanering 2009, zoals gewijzigd op 1 juli 2013 (gepubliceerd in de Staatscourant nr. 16675, d.d. 27 juni 2013).”

8 Woonwijk ten zuiden van de Lekboulevard

Als Rijkswaterstaat besluit om de woonwijk ten zuiden van de Lekboulevard te beschouwen als een ‘droger oevergebied’, valt deze woonwijk in de bodemkwaliteitszone B1 en O1 “Zuilenstein, Bateau Noord, Bateau Zuid, Blokhoeve, Doorslag, Oudegein, Fokkestee, Hoog Zandveld, Stadscentrum, ’t Klooster, Lekboulevard, Galecop, Huis de Geer Noord, Galecopperzoom, Merwestein”. De bodemkwaliteitskaart mag in de woonwijk dan onder de in de nota bodembeheer gestelde voorwaarden worden gebruikt als bewijsmiddel voor de chemische kwaliteit van de te ontgraven grond. Ook liggen de toepassingseisen voor toe te passen grond in dit gebied dan vast.

Toelichting bij het addendum

Actualisatie bodemkwaliteitskaart en bodemfunctieklassenkaart gemeente Nieuwegein

De gemeente maakte gebruik van de overgangsregeling voor bodemkwaliteitskaarten van het Besluit bodemkwaliteit. Omdat deze overgangsregeling is afgelopen, heeft de gemeente de bodemkwaliteitskaart geactualiseerd.

Daarnaast is de gemeentelijke bodemfunctieklassenkaart geactualiseerd. Op enkele punten waren gebieden met een onjuiste functie weergegeven.

Bodemkwaliteit

De bodemkwaliteitskaart is geheel geactualiseerd voor het huidige stoffenpakket. Daarom is het gegeven overzicht in paragraaf 3.1 niet meer correct. Met dit addendum is het overzicht geactualiseerd.

Met de actualisatie van de bodemkwaliteitskaart is een andere kwaliteitsklasse vastgesteld voor de bovengrondzone Vreeswijk (Nieuwegein). Daarom is het gegeven overzicht in paragraaf 3.2 niet meer correct. Met dit addendum is het overzicht ook geactualiseerd.

Bodemkwaliteitskaart als bewijsmiddel

Door de actualisatie van de bodemkwaliteitskaart van Nieuwegein is de ontgravingskaart van de bovengrond voor zone Vreeswijk gewijzigd van de klasse wonen in de klasse industrie. Deze klasse werd niet in deze paragraaf benoemd evenals de toepassingsmogelijkheden van grond met de kwaliteitsklasse industrie in de gemeenten IJsselstein, Houten, Nieuwegein en Lopik. Met dit addendum is dit aangepast.

Grondtransporten met de bodemkwaliteitskaart als bewijsmiddel

Het ministerie van VROM bestaat niet meer. Het meldpunt van het tijdelijk opslaan en het toepassen van grond, baggerspecie en bouwstoffen valt onder het ministerie van Infrastructuur en Milieu. Met dit addendum is dit aangepast.

Actoren

De VROM-inspectie en de Inspectie V&M bestaan niet meer en zijn opgegaan in de Inspectie Leefomgeving en Transport. Met dit addendum is dit aangepast.

Ontgravingskwaliteits- en toepassingseisenkaarten

Door de actualisatie van de bodemfunctieklassenkaart en de ontgravings- en toepassingskaarten van de gemeente Nieuwegein, zijn de bodemfunctieklassenkaart, de ontgravingskaarten en de toepassingskaarten van de nota bodembeheer gemeenten IJsselstein, Houten, Nieuwegein en Lopik versie 4 januari 2011 voor het grondgebied van de gemeente Nieuwegein geactualiseerd. De ontgravingskwaliteit van bovengrondzone (B3) Vreeswijk is gewijzigd van klasse wonen in klasse industrie. Ook is een extra gebied (tramremise) aangeduid als "niet gezoneerd", en is in deze bodemkwaliteitskaart een eerder niet gezoneerd gebied nu wel gezoneerd (gedempte Liesboshaven).

Alleen de ontgravings- en de toepassingskaarten van dit wijzigingsblad moeten worden gebruikt als in de gemeenten IJsselstein, Houten, Nieuwegein en Lopik op basis van het Besluit bodemkwaliteit en de bodemkwaliteitskaart grond wordt ontgraven en/of toegepast. De ontgravings- en de toepassingskaarten van de nota bodembeheer gemeenten IJsselstein, Houten, Nieuwegein en Lopik versie 4 januari 2011 komen hiermee te vervallen. De overige kaarten van de nota bodembeheer blijven gehandhaafd.

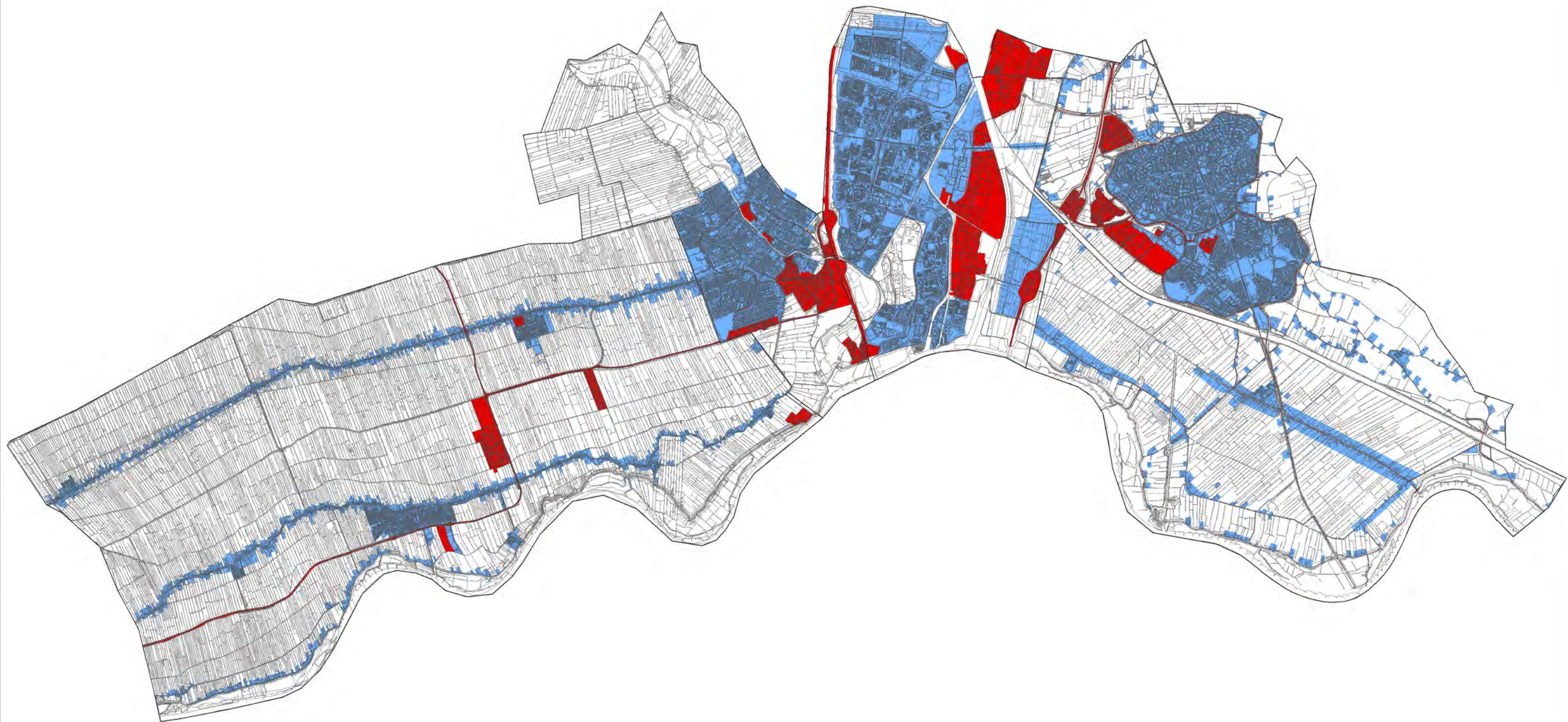
Begrippen en gebruikte afkortingen

Circulaire bodemsanering 2009 is op 1 juli 2013 gewijzigd (gepubliceerd in de Staatscourant nr. 16675, d.d. 27 juni 2013). Met dit addendum is de verwijzing naar de Circulaire bodemsanering geactualiseerd.

Woonwijk ten zuiden van de Lekboulevard

De woonwijk ten zuiden van de Lekboulevard valt conform de kaarten behorende bij de Waterregeling onder het beheer van Rijkswaterstaat. De gemeente Nieuwegein is hier voor het Besluit bodemkwaliteit geen bevoegd gezag. Per vergissing is dit gebied in eerdere bodemkwaliteitskaarten wel in het gezoneerde gebied meegenomen. Gezien de karakteristiek van het gebied, valt de woonwijk meer onder de definitie 'droger oevergebied'. Artikel 6.2 lid 3 van de Waterwet bepaalt dat voor de toepassing grond, baggerspecie of bouwstoffen, de gronden binnen een oppervlaktewaterlichaam die als droger oevergebied zijn aangewezen, niet tot het oppervlaktewaterlichaam worden gerekend. Dit geldt ook voor het Besluit bodemkwaliteit. Momenteel

vindt er binnen Rijkswaterstaat de afweging plaats hoe om te gaan met de woonwijk ten zuiden van de Lekboulevard. Als de beslissing valt dat de woonwijk als droger oevergebied mag worden beschouwd, kan met dit addendum met de in de nota gestelde voorwaarden de bodemkwaliteitskaart als bewijsmiddel worden gebruikt voor de chemische kwaliteit van de te ontgraven grond. Ook liggen de toepassingseisen voor toe te passen grond in dit gebied dan vast.



Bodemfunctieklassenkaart

Bodemfunctie

- Industrie
- Wonen
- Overig

Project: ILB regio Zuidwest-Utrecht

Opdrachtgever:
Regio Zuidwest-Utrecht

Datum: december 2010 + herzien maart 2014

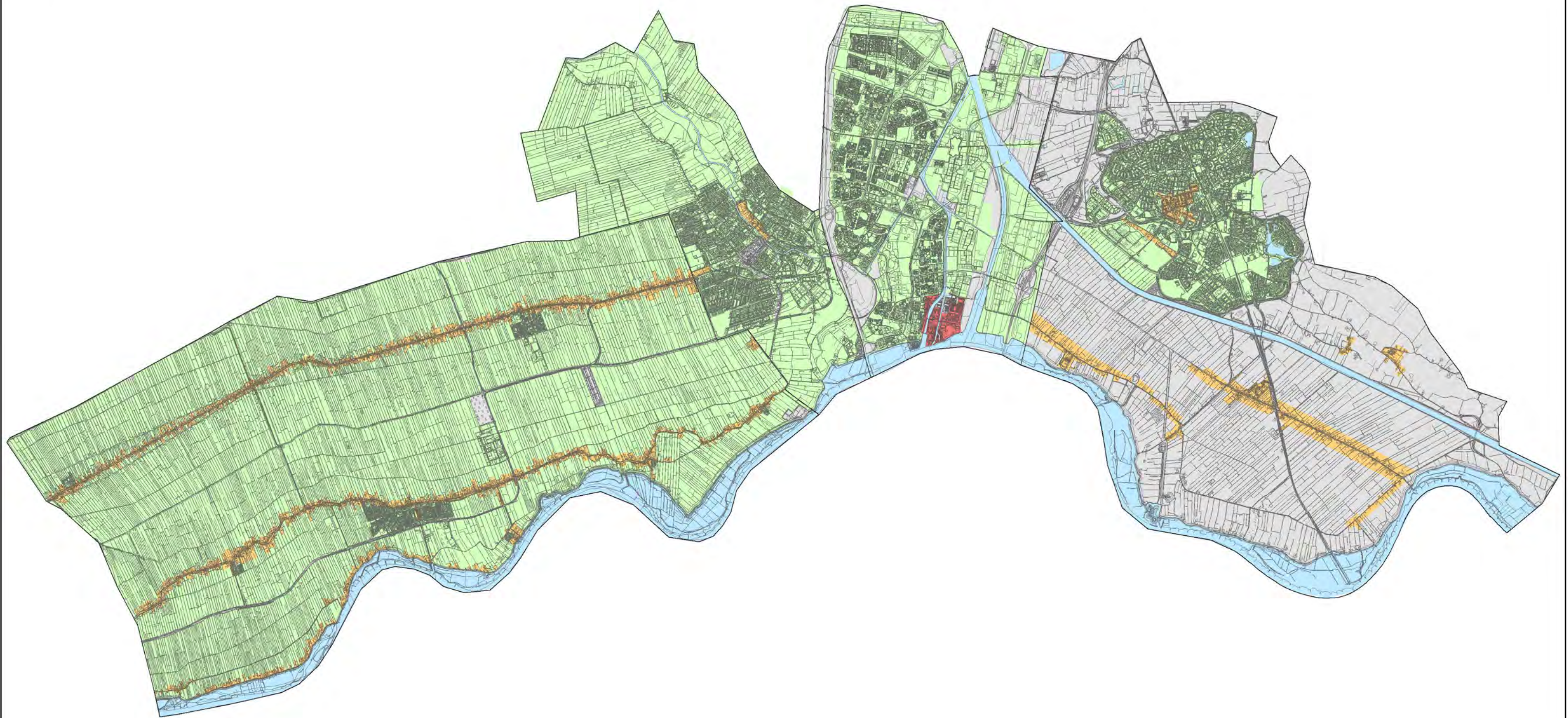
Projectnr. 10K033 *Kaartnr.* 1

Auteur: Baukje Meesen

Gezien: Daan Langemeijer


0 0.5 1 2 Kilometers 1:75.000 (A3)



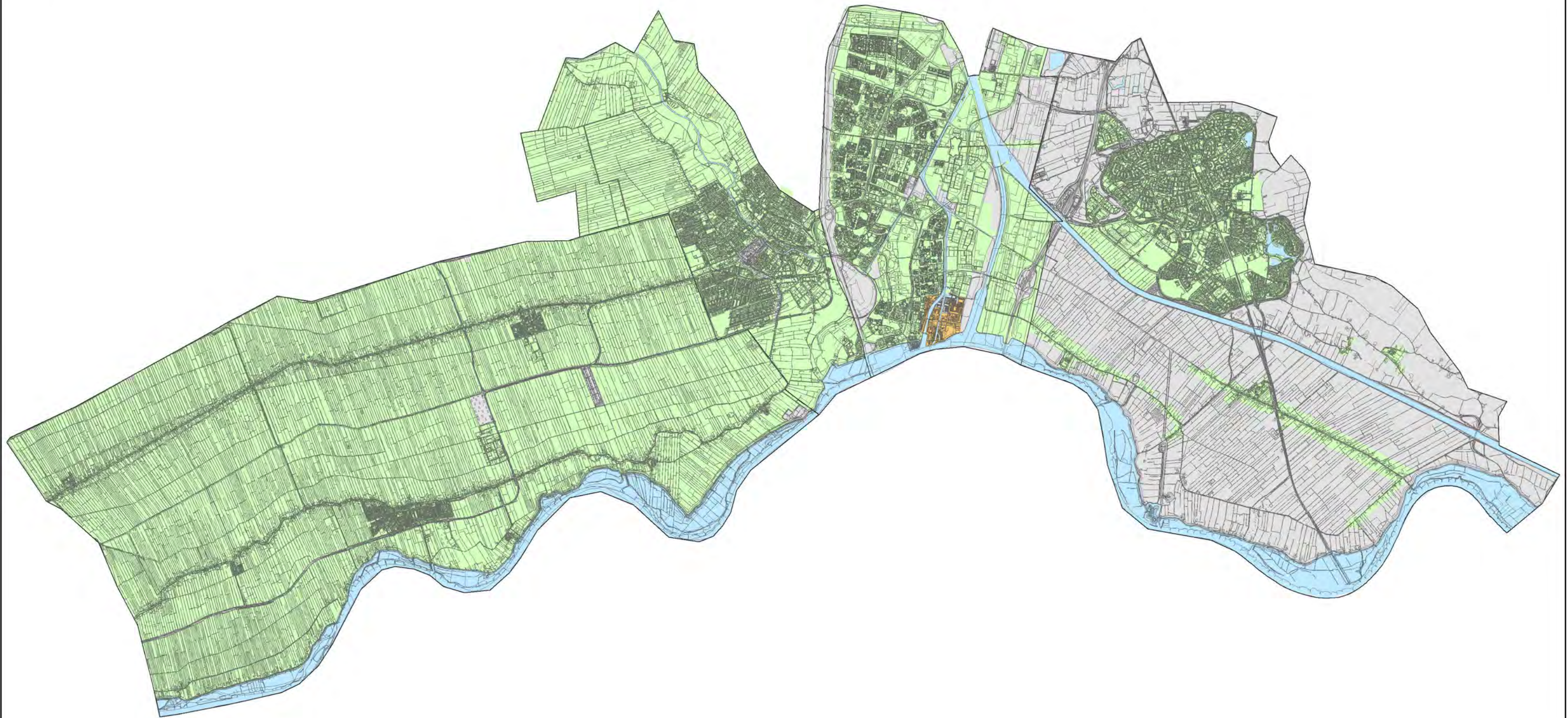


Ontgravingskaart - bovengrond (0 - 0,5 m-mv)

- Ontgravingsklasse**
- Industrie
 - Wonen
 - Landbouw/natuur
- Overig**
- Niet gezoneerd
 - Buitendijks gebied / water

Project: ILB regio Zuidwest-Utrecht	
Opdrachtgever: Regio Zuidwest-Utrecht	
Datum: december 2010 + herzien maart 2014	
Projectnr. 10K033	Kaartnr. 2A
Auteur: Baukje Meesen	
Gezien: Daan Langemeijer	
	1:75.000 (A3)





Ontgravingskaart - ondergrond (0,5 - 2 m-mv)

- Ongravingsklasse**
- Industrie
 - Wonen
 - Landbouw/natuur
- Overig**
- Niet gezoneerd
 - Buitendijks gebied / water

Project: ILB regio Zuidwest-Utrecht

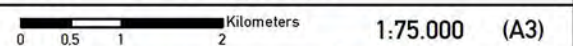
Opdrachtgever: Regio Zuidwest-Utrecht

Datum: december 2010 + herzien maart 2014

Projectnr. 10K033 **Kaartnr.** 2B

Auteur: Baukje Meesen

Gezien: Daan Langemeijer





Ontgravingskaart - diepe ondergrond (2 - 4 m-mv)

Ongravingsklasse

- Industrie
- Wonen
- Landbouw/natuur

Overig

- Niet gezoneerd
- Buitendijks gebied / water

Project: ILB regio Zuidwest-Utrecht

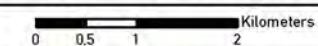
Opdrachtgever:
Regio Zuidwest-Utrecht

Datum: december 2010 + herzien maart 2014

Projectnr. 10K033 *Kaartnr.* 2C

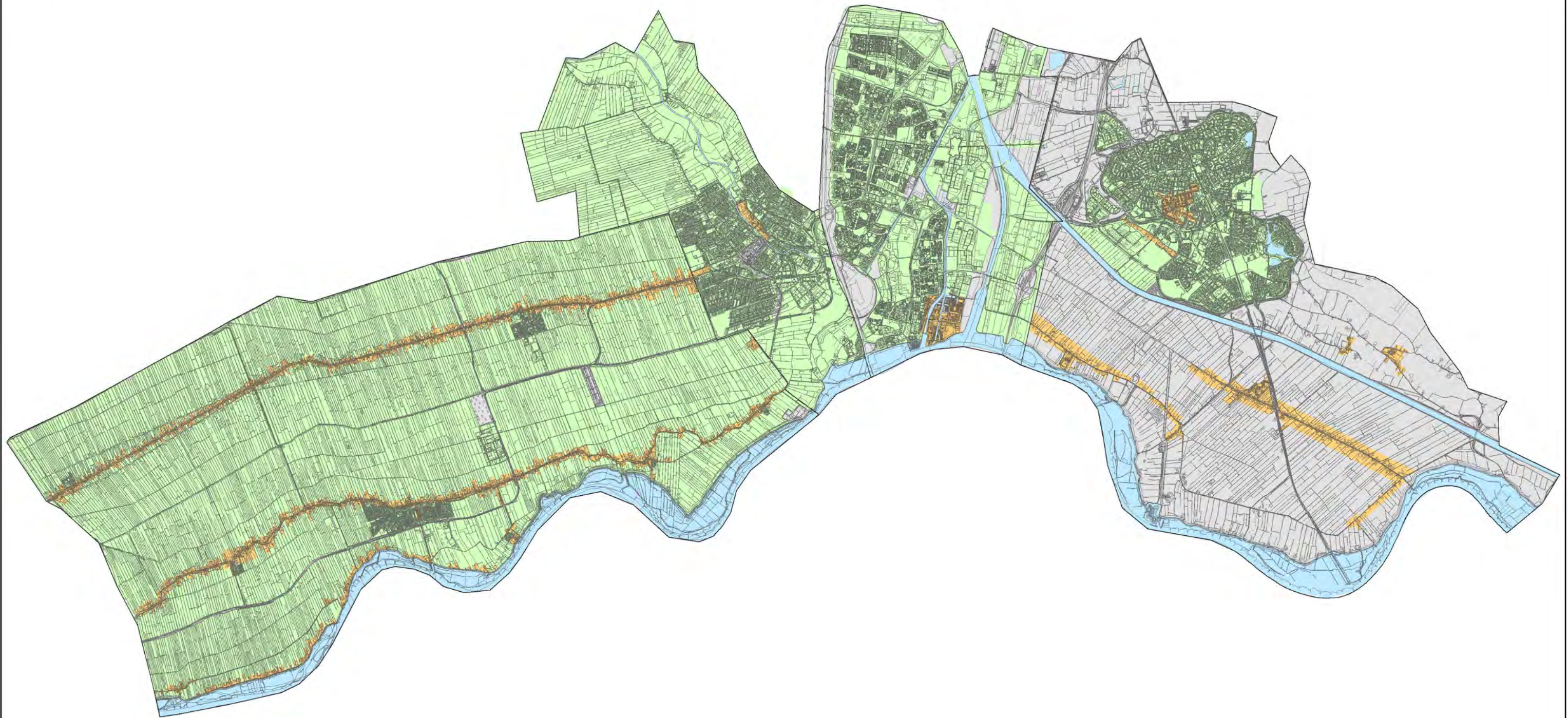
Auteur: Baukje Meesen

Gezien: Daan Langemeijer



1:75.000 (A3)





Toepassingskaart - bovengrond (0 - 0,5 m-mv)

Toepassingsklasse

- Industrie
- Wonen
- Landbouw/natuur
- Overig**
- Niet gezoneerd
- Buitendijks gebied / water

Project: ILB regio Zuidwest-Utrecht

Opdrachtgever:
Regio Zuidwest-Utrecht

Datum: december 2010 + herzien maart 2014

Projectnr. 10K033 *Kaartnr.* 3A

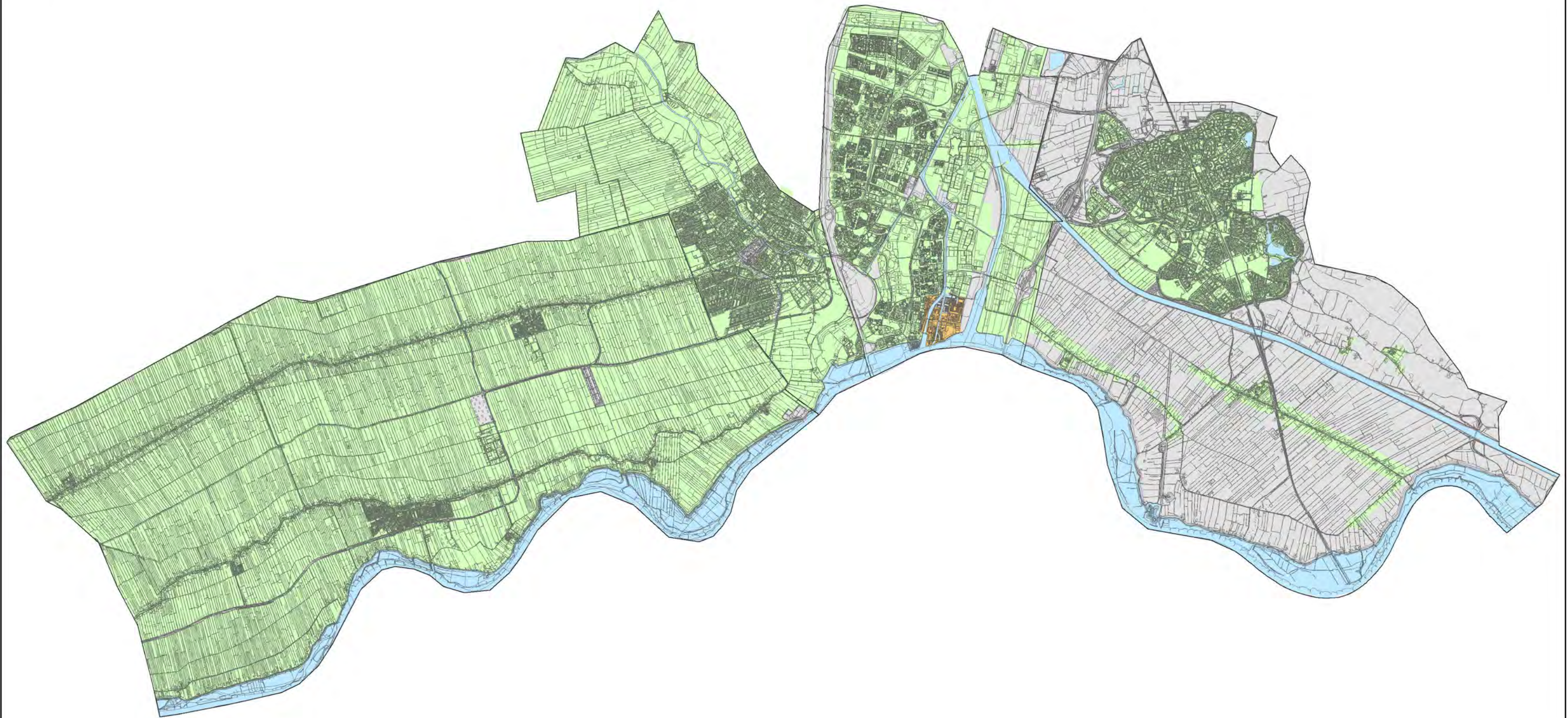
Auteur: Baukje Meesen

Gezien: Daan Langemeijer



1:75.000 (A3)





Toepassingskaart - ondergrond (0,5 - 2 m-mv)

Toepassingsklasse

- Industrie
- Wonen
- Landbouw/natuur

Overig

- Niet gezoneerd
- Buitendijks gebied / water

Project: ILB regio Zuidwest-Utrecht

Opdrachtgever: Regio Zuidwest-Utrecht

Datum: december 2010 + herzien maart 2014

Projectnr. 10K033 **Kaartnr.** 3B

Auteur: Baukje Meesen

Gezien: Daan Langemeijer



1:75.000 (A3)





Toepassingskaart - diepe ondergrond (2 - 4 m-mv)

Ongravingsklasse

- Industrie
- Wonen
- Landbouw/natuur

Overig

- Niet gezoneerd
- Buitendijks gebied / water

Project: ILB regio Zuidwest-Utrecht

Opdrachtgever:
Regio Zuidwest-Utrecht

Datum: december 2010 + herzien maart 2014

Projectnr. 10K033 *Kaartnr.* 3C

Auteur: Baukje Meesen

Gezien: Daan Langemeijer

0 0.5 1 2 Kilometers

1:75.000 (A3)

