



**Nota bodembeheer
gemeenten IJsselstein,
Houten, Nieuwegein en Lopik**

Transparent approach, swift results

MILIEU • RUIMTE • WATER

CSO

**Nota bodembeheer
gemeenten IJsselstein,
Houten, Nieuwegein en Lopik**

Gegevens opdrachtgever

Regio Zuidwest-Utrecht. p.a.
Gemeente Nieuwegein
Postbus 1
3430 AA Nieuwegein

Contactpersoon:
Mw. D. ten Klooster

CSO Adviesbureau

Postbus 2
3980 CA Bunnik
Tel. 030 – 6594359
Fax 030 – 6571792

Contactpersoon CSO
drs. H.D. Langemeijer

Projectcode: 10K033
Rapportnummer: 10K033.R01
Versiedatum: 4 januari 2011
Status: Definitief

Autorisatie

Opgesteld door:
drs. H.D. Langemeijer
Adviseur Bodem

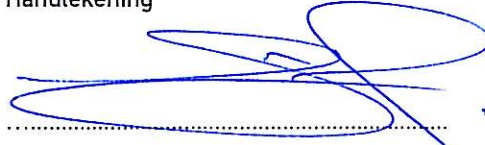
Handtekening



A handwritten signature in blue ink, consisting of several loops and a long horizontal stroke, positioned above a dotted line.

Akkoord bevonden door:
drs. j. Spronk
Adviseur Bodem

Handtekening



A handwritten signature in blue ink, featuring a large loop and a long horizontal stroke, positioned above a dotted line.

Projectcode: 10K033
Versiedatum: 4 januari 2011

Inhoudsopgave

1 Inleiding	1
1.1 Aanleiding en doelstelling	1
1.2 Afbakening nota bodembeheer	1
1.2.1 Geldigheid	1
1.2.2 Toepassingsgebied	2
1.3 Leeswijzer	2
2 Wettelijke en beleidsmatige achtergronden	3
2.1 Wet en regelgeving	3
2.1.1 Besluit en Regeling bodemkwaliteit	3
2.1.2 Wet bodembescherming (Wbb)	4
2.1.3 Richtlijn bodemkwaliteitskaarten	4
2.1.4 Provinciale Milieu Verordening (PMV)	4
2.1.5 Transport van verontreinigde grond	4
2.1.6 Overige gerelateerde wet en regelgeving	5
2.2 Beleid	5
2.2.1 Lokale Maximale Waarden	6
2.2.2 Verslechteren bodemkwaliteit	6
2.2.3 Regionaal beheergebied	7
2.2.4 Provinciaal beleid	7
3 Bodemkwaliteit	8
3.1 Bodemkwaliteitskaarten	8
3.2 Vastgestelde bodemkwaliteit	9
4 Afweging generiek versus gebiedsspecifiek beleid	10
4.1 Lokale Maximale Waarden en verslechteren bodemkwaliteit	10
4.2 Regionaal beheergebied	10
5 Uitwerking gemeentelijk beleid	11
5.1 Bodemvreemd materiaal	11
5.1.1 Puin	11
5.1.2 Asbest	12
5.2 Verdachte locaties	12
5.3 Bodemkwaliteitskaart als bewijsmiddel	13
5.3.1 Basisprincipe	13
5.3.2 De rol van een NEN-onderzoek in relatie tot de bodemkwaliteitskaart	14
5.3.3 Heterogeniteit, lokale achtergrondwaarde en gebiedseigen kwaliteit	15
5.3.4 Omgaan met toetsing op "nieuwe" stoffenpakket	15
5.3.5 Toepassing van grond binnen uitgezonderde gebieden	15
5.3.6 Grond van een depot	15
5.3.7 Grond uit niet gezoneerde gebieden, werken of buiten het beheergebied	16
5.3.8 Toepassing van grond in een grootschalige toepassing	16
5.4 Overig beleid	16
5.4.1 Landelijke ontwikkelingen en het nieuwe stoffenpakket	16
5.4.2 Gebiedsspecifiek beleid PCB's	17
5.4.3 Tijdelijk verplaatsen en opslaan van licht verontreinigde grond	17
6 Procedure	19

6.1	Opvragen informatie voorafgaand aan het grond- en baggerverzet.....	19
6.2	Melden grond- en baggerverzet.....	19
6.2.1	Algemeen.....	19
6.2.2	Tijdelijke uitname.....	20
6.2.3	Tijdelijke opslag.....	20
6.3	Verwerking van meldingen door de gemeenten.....	21
6.4	Verantwoordelijkheden van de opdrachtgever.....	21
6.5	Transport van grond en bagger.....	21
6.6	Repeterende vrachten en omvangrijke grondtoepassingen.....	22
6.7	Grondtransporten met de bodemkwaliteitskaart als bewijsmiddel.....	22
7	Controle en handhaving.....	23
7.1	Actoren.....	23
7.2	Controle en handhaving.....	24
8	Delegatie.....	25
8.1	Inleiding.....	25
8.2	Bodemfunctieklassenkaart.....	25
8.3	Regionale ontwikkelingen.....	25
8.4	Actualisatie bodemkwaliteitskaarten.....	26
8.5	Publicatie.....	26
9	Overige literatuur.....	27

Bijlagen

Bijlage 1: Bodemfunctieklassenkaart

Bijlage 2: Ontgravingskaarten

Bijlage 3: Toepassingskaarten

Bijlage 4: Boomgaarden

Bijlage 5: Begrippen en gebruikte afkortingen

Bijlage 6: Overzicht aan te leveren historische gegevens

Bijlage 7: onderzoeksprotocol rioolcunetten

1 Inleiding

1.1 Aanleiding en doelstelling

Per 1 juli 2008 zijn het Besluit en de Regeling bodemkwaliteit^{1,2} hierna het Besluit en de Regeling, volledig van kracht geworden. Het Besluit en de Regeling bevatten onder andere de voorwaarden waaronder grond, baggerspecie en bouwstoffen toegepast mogen worden. De gemeenten Houten, IJsselstein, Lopik en Nieuwegein (hierna aangeduid met de gemeenten) zijn het bevoegde gezag voor het toepassen van grond, baggerspecie en bouwstoffen op of in de landbodem.

In verband met de rol van de gemeente als initiatiefnemer van het **toepassen van grond en baggerspecie** en haar taak als het bevoegde gezag, hebben zij elk een bodemkwaliteitskaart laten opstellen. Aanleiding hiervoor is het niet meer actueel zijn van de bestaande bodemkwaliteitskaarten en/of het initiatief om grondverzet op regionaal niveau af te stemmen.

Deze nota bodembeheer geeft de voorwaarden aan waaronder grond en baggerspecie op of in de bodem toegepast mogen worden binnen het beheergebied dat het grondgebied van alle vier de gemeenten omvat. Tevens wordt een overzicht gegeven van de wet- en regelgeving en het beleid voor grond- en baggerverzet, alsmede de hieruit voortvloeiende procedures.

Het doel van deze nota bodembeheer is het beleidsmatig vaststellen van de voorwaarden waaronder grond en baggerspecie op of in de bodem kunnen worden toegepast. De bodemkwaliteitskaart en de nota bodembeheer vormen samen een belangrijk middel voor het gemeentelijk beheer van de bodem, waarmee een duurzaam en verantwoord hergebruik van grond en baggerspecie wordt beoogd.

1.2 Afbakening nota bodembeheer

1.2.1 Geldigheid

De nota bodembeheer wordt vastgesteld voor een periode van maximaal 10 jaar. De bodemkwaliteitskaart is of wordt door iedere gemeente afzonderlijk opgesteld. De geldigheid van de bodemkwaliteitskaarten hangt samen met het moment van vaststellen en de overgangsregeling voor het oude stoffenpakket, welke naar verwachting tot 1 juli 2013 doorloopt. Op basis van de in 2013 te actualiseren bodemkwaliteitskaarten wordt deze nota bodembeheer tussentijds geëvalueerd en indien noodzakelijk aangepast en vervolgens opnieuw vastgesteld.

¹ Besluit bodemkwaliteit, Staatsblad 3 december 2007, nr. 469

² Regeling bodemkwaliteit, Staatscourant 20 december 2007, nr. 247, p. 67

1.2.2 Toepassingsgebied

Deze nota bodembeheer heeft betrekking op het toepassen van grond en baggerspecie op of in de bodem binnen de grenzen van de gemeenten Houten, IJsselstein, Lopik en Nieuwegein.

Op het ontgraven van grond en baggerspecie ter plaatse van gevallen van ernstige bodemverontreiniging (Wet bodembescherming) is het Besluit bodemkwaliteit en daarmee deze nota, niet van toepassing. Het Besluit is wel van toepassing op het aanbrengen van de leeflaag en nuttige toepassingen van grond en baggerspecie boven op gesaneerde locaties. Voor de toepassing van grond en baggerspecie in oppervlaktewater (verondiepingen) is de waterkwaliteitsbeheerder het bevoegd gezag. Het hier geformuleerde beleid heeft geen betrekking op toepassingen van grond en baggerspecie in oppervlaktewater tenzij het een demping van het oppervlaktewater betreft waardoor er feitelijk een landbodem ontstaat. In dat geval dient melding bij het centrale landelijke meldpunt plaats te vinden in het kader van het Besluit en bij het Hoogheemraadschap in verband met de Waterwet.

In de onderstaande tabel wordt samengevat binnen welke wettelijke kaders grond- en baggerspecie toegepast mogen worden. In hoofdstuk 2 wordt hier nader op ingegaan.

Tabel 1.1 Samenvatting wettelijke kaders toepassingsmogelijkheden van grond- en baggerspecie

Kwaliteit van de toe te passen grond en baggerspecie	Schoon	Licht verontreinigd		Ernstig verontreinigd
		In grootschalige toepassingen	Op of in de bodem	
Toepassingsmogelijkheden	Multifunctioneel	In grootschalige toepassingen	Op of in de bodem	Onder strikte voorwaarden, vastgelegd in gebiedsspecifiek beleid
Wettelijk kader	Bbk	Bbk	Bbk	Bbk en Wbb

Bbk: Besluit bodemkwaliteit

Wbb: Wet bodembescherming

1.3 Leeswijzer

De wettelijke en beleidsmatige achtergronden en de lokale bodemkwaliteit zijn respectievelijk weergegeven in hoofdstukken 2 en 3. In hoofdstuk 4 is een toelichting gegeven op de afweging tussen generiek en gebiedsspecifiek beleid. Het gemeentelijke (gebiedsspecifieke) beleid voor de toepassing van grond en baggerspecie is in hoofdstuk 5 nader uitgewerkt. De procedurele aspecten bij het toepassen van grond en baggerspecie op of in de bodem zijn uitgewerkt in hoofdstuk 6. De controle en handhaving zijn beschreven in hoofdstuk 7. In hoofdstuk 8 is aangegeven welke bevoegdheden aan het College van burgemeester en wethouders gedelegeerd kunnen worden bij het aanpassen van de bodemkwaliteitskaart en de nota bodembeheer.

2 Wettelijke en beleidsmatige achtergronden

2.1 Wet en regelgeving

2.1.1 Besluit en Regeling bodemkwaliteit

Voor de in werking treding van het Besluit was de regelgeving voor het toepassen van grond en baggerspecie en bouwstoffen versnipperd over diverse wet- en regelgevingen. De diverse regelgevingen waren complex, onoverzichtelijk en in de praktijk moeilijk handhaafbaar. Daarom zijn de regels herzien en is één eenduidig kader gemaakt: het Besluit bodemkwaliteit. Het Besluit heeft betrekking op de kwaliteit van de uitvoering van werkzaamheden in de (water)bodemsector (Kwalibo) en het toepassen van grond en baggerspecie en bouwstoffen. Op 1 januari 2008 is naast het Besluit ook de Regeling Bodemkwaliteit in werking getreden. De Regeling geeft een technische invulling aan de hoofdregels van het Besluit en uitleg over de uitvoering. In de Regeling staan onder andere de normen, de wijze waarop de kwaliteit van grond, baggerspecie en bouwstoffen dient te worden bepaald en de wijze waarop aan de normen wordt getoetst. Het Besluit en de Regeling vullen elkaar aan en zijn niet los van elkaar te gebruiken.

Binnen het Besluit is een verbijzondering opgenomen: het toetsingskader voor het toepassen van grond en baggerspecie in grootschalige toepassingen. Grootschalige toepassingen hebben een minimaal volume van 5.000 m³, een minimale toepassingshoogte van 2 meter en moeten worden afgedekt met een leeflaag van minimaal 0,5 meter dikte. Voor (spoor-)wegen geldt een minimale toepassingshoogte van 0,5 meter. Van dit toetsingskader kunnen toepassers van grond gebruik maken, het is niet verplicht. In het Besluit (artikel 63) zijn toepassingen benoemd die als grootschalige toepassingen gedefinieerd mogen worden:

- Toepassingen van grond en baggerspecie in bouw- en wegconstructies, waaronder wegen, spoorwegen en geluidswallen.
- Toepassingen van grond en baggerspecie voor het afdekken van een saneringslocatie of een stortplaats, met het oog op het voorkomen van nadelige gevolgen voor de omgeving.
- Toepassingen van grond en baggerspecie in ophogingen in waterbouwkundige constructies en voor het verondiepen en dempen van oppervlaktewater met het oog op de hoogwaterbescherming, de doelstellingen van de Kaderrichtlijn water, bevordering van natuurwaarden en de vlotte en veilige afwikkeling van de scheepvaart.
- Toepassing van grond en baggerspecie in aanvullingen, waaronder de herinrichting en stabilisering van voormalige winplaatsen voor delfstoffen.
- Toepassing van grond en baggerspecie voor het dempen van putten.

2.1.2 Wet bodembescherming (Wbb)

De Wet bodembescherming (Wbb) is geschreven met het oogmerk de bodem te beschermen en waar noodzakelijk te saneren. Op grond van de Wbb is grondverzet ter plaatse van verontreinigde locaties alleen toegestaan indien hiervoor een melding wordt verricht aan het bevoegd gezag Wbb. In de Wbb en het Besluit overige niet-meldingsplichtige gevallen bodemsanering zijn uitzonderingen op deze meldingsplicht beschreven. Tevens geldt bij ernstig verontreinigde grond als voorwaarde dat het grondverzet moet passen binnen een van tevoren opgesteld en door het bevoegd gezag goedgekeurd saneringsplan.

In verband met het bovenstaande dient voorafgaand aan het grondverzet te worden geverifieerd of de leverende en/of de ontvangende bodem ernstig verontreinigd is. Onder bepaalde voorwaarden is verplaatsing van sterk verontreinigde grond binnen de grenzen van het geval van ernstige bodemverontreiniging mogelijk. In dit geval wordt er gesproken van “herschikken” van verontreinigde grond.

2.1.3 Richtlijn bodemkwaliteitskaarten

De landelijke Richtlijn voor het opstellen van bodemkwaliteitskaarten³ is voorgeschreven als een gemeente of waterschap een bodemkwaliteitskaart opstelt die wordt gebruikt voor hergebruik van grond en baggerspecie onder het Besluit. Deze Richtlijn schrijft onder andere voor:

- de te hanteren normen;
- hoe om te gaan met afwijkingen in bodemkwaliteit (zgn. uitbijters);
- de vergelijkbaarheid van oude en recente bodemgegevens;
- hoe om te gaan met ‘bijzondere omstandigheden’;
- het op een kaart weergeven van de bodemkwaliteit en kwalitatieve toepassingseisen voor grond- en bagger in het beheergebied.

2.1.4 Provinciale Milieu Verordening (PMV)

In de Provinciale Milieu Verordening (PMV) zijn de waterwingebieden en grondwaterbeschermingsgebieden opgenomen. Aan het toepassen van verontreinigde grond en baggerspecie in waterwingebieden, kwetsbare en zeer kwetsbare beschermingsgebieden zijn extra voorwaarden verbonden.

Binnen de gemeenten Houten, IJsselstein Lopik en Nieuwegein bevinden zich alleen boringsvrije gebieden. Toepassing van licht verontreinigde grond in deze gebieden is in principe toegestaan. Of daadwerkelijk verontreinigde grond mag worden toepast hangt af van het type bodemgebruik en de kwaliteit van de ontvangende zone (zie paragraaf 5.3).

2.1.5 Transport van verontreinigde grond

Voor het vervoer van verontreinigde grond is sinds 1 januari 2005 een landelijke regeling van kracht geworden:

³ Richtlijn bodemkwaliteitskaarten 2007

Regeling melden bedrijfsafvalstoffen en gevaarlijke stoffen⁴. Deze regeling gaat over de inzameling van bepaalde categorieën afvalstoffen, waaronder verontreinigde grond en baggerspecie. Volgens deze regeling moet ten behoeve van het transport van verontreinigde grond en baggerspecie naar een meldingsplichtige inrichting (reiniger, stortplaats of depot) een melding worden gedaan en een afvalstroomnummer worden aangevraagd. De melding wordt aangevraagd door de ontdoener van de verontreinigde grond en geschiedt via het Landelijk Meldpunt Afvalstoffen die de uitvoering hiervan heeft uitbesteed aan Agentschap NL (<http://www.lma.nl/>). In paragraaf 6.5. wordt hier nader op ingegaan. Transport moet worden uitgevoerd door een vervoerder die op de VIHB-lijst staat.

2.1.6 Overige gerelateerde wet en regelgeving

Vanuit overige wet- en regelgeving kunnen aanvullende voorwaarden worden gesteld. Hierbij moet worden gedacht aan:

- Wet ruimtelijke ordening (Wro). Gemeenten worden in de Wro verplicht elke 10 jaar het bestemmingsplan te actualiseren. Eventueel aan te vragen vergunningen waarbij tevens grondverzet plaatsvindt, zoals bouwvergunningen, dienen te worden getoetst aan een ‘actueel’ bestemmingsplan.
- Ontgrondingenwet. De ontgrondingenwet en -verordening reguleren de winning van oppervlakedelfstoffen als zand, klei en grind voor de bouwproductie middels vergunningen. De winning kan grote gevolgen hebben voor de belangen van de landbouw, natuur en landschap, recreatie, waterhuishouding en drinkwatervoorziening.
- Wet milieubeheer. Vergunning voor bijvoorbeeld de opslag van grond.
- Verordening Natuur en Landschap (VNL). Het doormelden van grondverzet aan de provincie, bijvoorbeeld in het kader van het dempen van waterwegen in het landelijke gebied.
- Besluit gebruik Meststoffen (Bgm). Bij het toepassen van compost of zwarte grond zijn (aanvullende) kwaliteitseisen gesteld.
- Monumentenwet (implementatie van het Verdrag van Malta). Bij grondverzet dient rekening te worden gehouden met archeologie.
- Flora- en faunawet. Deze wet vereist dat in planvorming rekening wordt gehouden met de aanwezige flora en fauna. Voor een groot aantal expliciet beschermde soorten is bepaald welke handelingen niet zijn toegestaan. Daarnaast is in de wet een algemene zorgplicht opgenomen, die aangeeft dat de negatieve gevolgen van ieders handelen op de aanwezige (beschermde) flora en fauna voorkomen of zo veel mogelijk beperkt dient te worden. Binnen de gemeente IJsselstein is in het kader van de Ecologische Hoofdstructuur (EHS) een prioritair gebied rond de Hollandse IJssel aangewezen. Dit gebied ligt in landelijk gebied, waarvan de gemiddelde bodemkwaliteit schoon is en waarvoor de toepassingseis schone grond is. In Nieuwegein zijn langs de Lek prioritaire EHS-gebieden aangewezen in het gebied van de uiterwaarden. De uiterwaarden liggen in het beheergebied van Rijkswaterstaat.

2.2 Beleid

Binnen het Besluit kunnen gemeenten en waterschappen voor het toepassen van grond en baggerspecie het landelijke, generieke beleid volgen. Ook bestaat er de mogelijkheid om op gebiedsniveau maatwerkbeleid te

⁴ Regeling melden bedrijfsafvalstoffen en gevaarlijke stoffen, Staatscourant 2004, 207

formuleren, het zogenaamde gebiedsspecifieke beleid. Voor een grootschalige toepassing zoals beschreven in paragraaf 2.1.1 mag geen specifiek beleid worden opgesteld omdat binnen het besluit al een verbijzondering is opgenomen. Gebiedsspecifiek beleid wordt vastgelegd in een nota bodembeheer. Het vaststellen van de nota bodembeheer is een besluit van de gemeenteraad, waarop de uniforme openbare voorbereidingsprocedure van de Algemene wet bestuursrecht van toepassing is.

2.2.1 Lokale Maximale Waarden

Bij het toepassen van grond en baggerspecie is er sprake van een 'altijd'- en 'nooit'-grens. De 'altijd'-grens is gebaseerd op de achtergrondwaarden (AW2000). Partijen grond en baggerspecie die voldoen aan de achtergrondwaarden zijn, voor wat betreft de chemische kwaliteit, altijd toepasbaar. De 'nooit'-grens wordt bepaald met behulp van het Saneringscriterium. Deze is afhankelijk van de stof, het gehalte en het bodemgebruik in het gebied waar de grond wordt toegepast. Boven het Saneringscriterium treden onaanvaardbare risico's op voor de mens en/of ecologie en moet de verontreiniging spoedig gesaneerd worden. Tussen de 'altijd'- en 'nooit'-grens liggen de Lokale Maximale Waarden. In het generieke kader van het Besluit zijn voor de kwaliteit van de toe te passen grond en baggerspecie generieke Maximale Waarden vastgesteld die horen bij de functie van de ontvangende bodem.

Gemeenten en waterschappen hebben de mogelijkheid om voor het toepassen van grond en baggerspecie binnen haar beheergebied, of delen daarvan, per stof gebiedsspecifiek beleid op te stellen. Binnen het gebiedsspecifiek beleid worden per gebied en per stof Lokale Maximale Waarden opgesteld die afwijken van het landelijke (generieke) beleid. Hiermee kunnen onder bepaalde voorwaarden de toepassingseisen voor grond en baggerspecie worden versoepeld of aangescherpt. Op deze wijze zijn er meer mogelijkheden voor een lokale invulling van het beleid als het gaat om grond- en baggerstromen. Een aanleiding voor gebiedspecifiek beleid zou bijvoorbeeld kunnen zijn dat met de vastgestelde diffuse kwaliteit in een gebied er in het generieke beleid knelpunten ontstaan bij het toepassen van (verontreinigde) grond en baggerspecie.

De Lokale Maximale Waarden mogen niet lager worden vastgesteld dan de achtergrondwaarden (AW2000) en mogen het saneringscriterium niet overschrijden in verband met mogelijke onaanvaardbare risico's bij het vastgestelde bodemgebruik. Het risiconiveau van de gekozen Lokale Maximale Waarden wordt berekend met behulp van de Risicoolbox (<http://www.risicoolbox.nl>).

2.2.2 Verslechteren bodemkwaliteit

Bij grondverzet op basis van de bodemkwaliteitskaart geldt een dubbele toets voor het toepassen van grond. De kwaliteit van de toe te passen grond moet aansluiten bij de functie van de bodem en de actuele bodemkwaliteit mag niet verslechteren. Het is mogelijk om door middel van gebiedsspecifiek beleid de bodemkwaliteit lokaal te laten verslechteren.

Dit is alleen mogelijk indien:

- dit vanuit toekomstige gebiedsontwikkeling wenselijk is;
- er geen risico's zijn voor wat betreft het (toekomstige) bodemgebruik;
- er elders in het beheergebied een kwaliteitsverbetering optreedt, met andere woorden er is sprake van standstill op gebiedsniveau;
- de lokale verslechtering plaatsvindt met grond/baggerspecie uit het eigen beheergebied.

2.2.3 Regionaal beheergebied

Binnen het besluit omvat een beheergebied één gemeente. Het is mogelijk om door middel van gebiedsspecifiek beleid het beheergebied waarbinnen vrij grondverzet kan plaatsvinden op basis van de bodemkwaliteitskaart te vergroten naar een regio die meerdere gemeenten omvat. Om dit te bewerkstelligen moeten de gemeenten elkaars bodemkwaliteitskaart accepteren. Binnen dit regionaal beheergebied is het mogelijk randvoorwaarden te stellen aan het vrij grondverzet tussen gemeenten.

2.2.4 Provinciaal beleid

In hoofdstuk 7 van de nota uitvoeringsbeleid bodem 2009 heeft de Provincie Utrecht het provinciale beleid geformuleerd ten aanzien van het omgaan met vrijkomende grond en bagger. Omdat de bevoegdheid voor het toepassen van grond en baggerspecie bij de gemeenten liggen, beperkt het provinciale beleid zich tot de afstemming van het beleid voor hergebruik van grond met bodemsanering, grondverzet in grondwaterbeschermingsgebieden en de facilitering implementatie Besluit bodemkwaliteit. Dit laatste heeft zijn weerslag gevonden in het zogenaamde RAAM-project, waarbij regionale samenwerking op het gebied van grondverzet wordt gestimuleerd en waaraan alle vier gemeenten deelnemen.

3 Bodemkwaliteit

3.1 Bodemkwaliteitskaarten

De gemeenten hebben vanaf januari 2009 actuele bodemkwaliteitskaarten laten opstellen volgens de Richtlijn bodemkwaliteitskaarten van het Besluit bodemkwaliteit.

De bodemkwaliteitskaarten zijn grotendeels gebaseerd op beschikbare bodemonderzoeken die de gemeente heeft ontvangen in het kader van o.a. bouwvergunningen. Sinds 1 juli 2008 is het standaard analysepakket voor bodemonderzoek gewijzigd. Hierdoor was het niet mogelijk om alle gebieden volgens het huidige stoffenpakket vast te stellen conform de eisen van de Richtlijn bodemkwaliteitskaarten. Voor bodemkwaliteitskaarten die opgesteld zijn op basis van het oude stoffenpakket is een overgangsregeling opgenomen in het Besluit. Deze overgangsregeling loopt ten tijde van het opstellen van deze nota tot 1 juli 2011, maar wordt zeer waarschijnlijk verlengt tot 1 juli 2013. In de onderstaande tabel is aangegeven voor welke delen van de gemeenten een actuele bodemkwaliteitskaart is opgesteld en in hoeverre de bodemkwaliteit is vastgesteld voor het nieuwe stoffenpakket.

Gemeente	Dekking	Stoffenpakket
Nieuwegein	Gehele gemeente, m.u.v. enkele uitgezonderde gebieden, uitbreiding van 2 m-mv naar 4 m-mv.	Oude stoffenpakket m.u.v. de bodemlaag tussen 2 en 4 m-mv en de bodemlaag tussen 0 en 2 m-mv in deelgebied 1, welke voor het huidige stoffenpakket is vastgesteld
Houten	Alleen het bebouwde gebied, inclusief kleiner dorpskernen met wegbermen	Huidig stoffenpakket
IJsselstein	Gehele gemeente met uitzondering van binnenstad en oude lintbebouwing	Huidig stoffenpakket in ontwikkelingsgebieden met grondverzet, overige gebieden: oude stoffenpakket
Lopik	Gehele gemeente m.u.v. Permanente bewoning langs de dijk	Oude stoffenpakket

Bij het opstellen van de bodemkwaliteitskaarten is de bodemkwaliteit bepaald op basis van historisch bodemgebruik en beschikbare bodemonderzoeken. Op basis hiervan zijn gebieden met overeenkomstige algemene bodemkwaliteit (bodemkwaliteitszones) vastgesteld. De vastgestelde bodemkwaliteit betreft de bodemkwaliteit als gevolg van grootstschalige diffuse bodembelasting. Lokaal verontreinigde terreinen, waaronder voormalige stortplaatsen, saneringslocaties en verdachte bedrijfslocaties maken geen deel uit van de bodemkwaliteitskaart.

Bij het opstellen van de bodemkwaliteitskaart is onderscheid gemaakt in twee bodemlagen: bovengrond (tot 0,5 meter onder maaiveld) en ondergrond (van 0,5 meter tot 2,0 meter onder maaiveld). In verband met diepe graafwerkzaamheden bij nieuwbouw en werkzaamheden aan rioleringen heeft de gemeente Nieuwegein voor

heel haar grondgebied ook de diepere ondergrond (2 – 4 m-mv) gezoneerd.

3.2 Vastgestelde bodemkwaliteit

Uit de bodemkwaliteitskaarten blijkt dat de gemiddelde bodemkwaliteit in de meeste gebieden als schoon kan worden gekenmerkt. In enkele oudere woon- en/of industriegebieden valt de gemiddelde bodemkwaliteit binnen de klasse “wonen”. Deze grond is licht verontreinigd, maar voldoet aan de algemeen landelijk vastgestelde (generieke) functie eisen voor wonen. Het betreft de volgende zones:

- boven- en ondergrond zone Vreeswijk (Nieuwegein);
- bovengrond historische bebouwing voor 1979 en lintbebouwing en wegbermen kleinere kernen (Houten);
- bovengrond IJsseloever en Groene dijk (IJsselstein).

In bijlage 2 is de bodemkwaliteit op kaart aangegeven.

In de zones IJsseloever en Groene Dijk in IJsselstein en wegbermen kleine kernen in Houten zijn gehalten aan PCB's aangetroffen die boven de generieke waarde wonen liggen. Er is geen duidelijke bron van deze verontreinigingen aan te wijzen. De verhogingen zijn deels toe te schrijven aan verhoogde detectiegrenzen voor deze stoffen. In hoofdstuk 5 wordt nader ingegaan op PCB's.

Ter plaatse van voormalige boomgaarden kan de bodemkwaliteit afwijken als gevolg van de aanwezigheid van bestrijdingsmiddelen, waaronder DDT, DDD en DDE. Vooral in boomgaarden van de jaren 50 en 60 van de vorige eeuw werden veel bestrijdingsmiddelen gebruikt. In bijlage 4 is een overzicht opgenomen van geïnventariseerde boomgaarden. Hierbij wordt opgemerkt dat voormalige boomgaarden in Nieuwegein ter plaatse van het stedelijk gebied niet zijn geïnventariseerd. Dit is niet gedaan omdat op basis van de bodemkwaliteitskaart van Houten en metingen die in het verleden in Nieuwegein zijn uitgevoerd, is gebleken dat bestrijdingsmiddelen in bebouwde gebieden vrijwel niet meer terug te vinden zijn als gevolg van uitgevoerd grondverzet, met name bouwrijp maken.

De bestaande boomgaarden in het landelijk gebied zijn heterogeen verontreinigd, waarbij (volgens eerder uitgevoerd onderzoek in de gemeente Houten) op sommige locaties de interventiewaarde wordt overschreden. Uit een op basis van bestaand bodemonderzoek uitgevoerde toets voor de gemeente Lopik is gebleken dat hier boomgaarden vooral in klasse wonen vallen voor wat betreft bestrijdingsmiddelen⁵. In verband met de heterogeniteit en het lokale karakter (de mate van verontreiniging hangt samen met de mate waarin bestrijdingsmiddelen zijn gebruikt door de tuinders) worden de verontreinigingen met bestrijdingsmiddelen in boomgaarden als lokale verontreinigingen beschouwd, die geen deel uitmaken van de bodemkwaliteitskaart. Recentelijk onderzoek in de gemeente IJsselstein bevestigt bovengenoemd verontreinigingsbeeld.

⁵ Discussienota beleid grondstromen. CSO/Agentschap NL, 13 april 2010.

4 Afweging generiek versus gebiedsspecifiek beleid

4.1 Lokale Maximale Waarden en verslechteren bodemkwaliteit

Het Besluit biedt gemeenten de mogelijkheid om lokale normen vast te stellen die optimaal aansluiten bij de kwaliteit, functies en ontwikkelingen in een gebied. Binnen de vier gemeenten sluit de vastgestelde bodemkwaliteit aan op de functie volgens de landelijke generieke normen. Er worden ook geen knelpunten verwacht ten aanzien van grondverzet of bodemsanering. Er is dus geen reden om gebiedsspecifieke normen te hanteren die afwijken van de generieke landelijke normen.

Uit de opgestelde bodemkwaliteitskaarten (zie hoofdstuk 3) blijkt dat de bodemkwaliteit aansluit op de functie. In veel woon- en industriegebieden is de bodem schoon waardoor de bodemkwaliteit zelfs beter is dan strikt noodzakelijk is voor de functie. Een probleem zou kunnen ontstaan als er binnen het beheergebied grote hoeveelheden licht verontreinigde grond vrijkomt. Op basis van het generieke beleid kan deze slechts op een beperkt aantal locaties binnen de vier gemeenten worden toegepast,

In de afgelopen jaren heeft veel grootschalige woningbouw plaatsgevonden in de gemeenten Nieuwegein, Houten en IJsselstein. In de gemeente Nieuwegein zal nog veel schone grond vrijkomen in verband met de herontwikkeling van het stadscentrum. Verder vindt op toekomstig bedrijventerrein het Klooster in Nieuwegein nog een grootschalige ontwikkeling plaats. Ook hier is sprake van voornamelijk schone grond. Naast bovengenoemde grootschalige projecten zijn er in de vier gemeenten verschillende kleinschaliger locatieontwikkelingsprojecten, herinrichtingsprojecten en regulier onderhoud aan wegbermen, rioleringen en groenvoorzieningen. De bodemmedewerkers van de gemeenten verwachten dat hierbij geen grote hoeveelheden licht verontreinigde grond vrijkomen. Het is dus niet noodzakelijk om hiervoor gebiedsgericht beleid met lokaal verhoogde maximale waarden te ontwikkelen en/of een lokale verslechtering van de bodemkwaliteit toe te laten.

In de afgelopen jaren heeft het Hoogheemraadschap de Stichtse Rijnlanden (HDSR) veel gebaggerd. Tevens zijn ten aanzien van de chemische kwaliteit geen knelpunten geconstateerd met betrekking tot de verspreidbaarheid. Ook vanuit deze organisatie zijn geen signalen vernomen die aanleiding geven tot de vorming van aanpassing van normen of lokale verslechtering van de bodemkwaliteit.

4.2 Regionaal beheergebied

De gemeenten hebben besloten het beleid voor grondverzet op regionaal niveau meer af te stemmen, zodat de mogelijkheden om binnen de regio grond af te zetten toenemen. Daarmee wordt het grondverzet duurzamer en goedkoper gemaakt. Om grondverzet uit te voeren op basis van elkaars bodemkwaliteitskaarten moeten de gemeenten elkaars kaarten accepteren. De gemeenten achten het verder noodzakelijk enkele randvoorwaarden vast te leggen voor een kwalitatief optimaal grondverzet.

Omdat het beheergebied vier gemeenten omvat in plaats van één gemeente en het regionaal beleid aanvullend is op de landelijke regelgeving, is dit beleid als gebiedsspecifiek aan te merken. Dit beleid wordt in het volgende hoofdstuk uitgewerkt.

5 Uitwerking gemeentelijk beleid

De vier gemeenten hebben ieder een eigen bodemkwaliteitskaart opgesteld. Door het accepteren van elkaars bodemkwaliteitskaart kan binnen de gezoneerde gebieden grondverzet plaatsvinden op basis van de ontgravingskaart en de toepassingskaart, welke zijn opgenomen in bijlagen 2 en 3. De toepassingskaart is opgesteld volgens het generieke beleid, waarbij zowel op de functie als de bodemkwaliteit is getoetst. Voor een nadere uitleg van deze systematiek wordt verwezen naar bijlage 5. Grondverzet is toegestaan indien de kwaliteitsklasse van de ontgraven grond (volgens de ontgravingskaart) in dezelfde of een betere klasse valt als de toepassingsklasse voor de locatie waar de grond wordt toegepast (volgens de toepassingskaart). Voor de regio, waar alleen zones met schone grond of kwaliteit wonen zijn aangetroffen, betekent dit dat alleen grond uit zones met ontgravingsklasse wonen niet in zones met toepassingsklasse achtergrondwaarde mogen worden toegepast. Schone grond mag altijd worden toegepast binnen het beheergebied. Dus ook in gebieden die op de bodemkwaliteitskaarten niet zijn gezoneerd.

De gemeenten hebben een aantal randvoorwaarden opgesteld voor een kwalitatief optimaal grondverzet binnen het regionaal beheergebied. Deze omvatten de volgende punten welke in de volgende paragrafen worden uitgewerkt:

- bodemvreemd materiaal, waaronder puin en asbest;
- verdachte locaties;
- bodemkwaliteitskaart als bewijsmiddel;
- overig beleid.

5.1 Bodemvreemd materiaal

Het Besluit stelt dat een partij grond of baggerspecie maximaal 20 gewichtsprocent bodemvreemd materiaal mag bevatten. Het gaat hierbij nadrukkelijk niet om bijmengingen van bodemvreemd materiaal in grond of baggerspecie die zijn toegevoegd nadat het materiaal is afgegraven. Voor specifieke toepassingen kan het bevoegd gezag de toegestane hoeveelheid bodemvreemd materiaal verlagen of nadere regels stellen over soorten bodemvreemd materiaal.

5.1.1 Puin

In de praktijk wordt vaak gebruik gemaakt van de termen “sporen, licht, matig of sterk puinhoudend”. Ter verduidelijking wordt het volgende aangehouden:

- sporen puin komt overeen met <2% puin;
- licht puinhoudend komt overeen met 2-5% puin;
- matig puinhoudend komt overeen met 5-20% puin;
- sterk puinhoudend komt overeen met 20-50% puin.

Vooraf in de oudere woonwijken en industriegebieden komen lokale ophogingen voor, waarbij grond gemengd

met bodemvreemd materiaal wordt aangetroffen. Deze grond is vaak licht verontreinigd met zware metalen en PAK. In sommige gevallen wordt samen met puin ook asbest aangetroffen. Dit heeft te maken met het feit dat in het verleden asbest niet van bouw- en sloopafval werd gescheiden. Bij toepassing van grond met meer dan 5% puin en/of meer dan sporen van ander bodemvreemd materiaal zoals koolas, slakken of sintels stellen de gemeenten een bodemonderzoek conform NEN 5740 of een partijkeuring verplicht. Indien de kwaliteit van een gekeurde partij voldoet aan de toepassingseis (de kwaliteit zoals aangegeven op de toepassingskaart), dan mag de grond worden toegepast mits het percentage van 20 % bodemvreemd materiaal niet wordt overschreden. De gemeenten sluiten met deze bovengrens aan bij het landelijk beleid. Een uitzondering hierop wordt gemaakt in gebieden met de functie landbouw/natuur. In deze gebieden mag alleen grond met minder dan 5% puin worden toegepast. Overigens is het niet zo dat dit automatisch betekent dat in de andere gebieden grond met 20 % bodemvreemd materiaal mag worden toegepast. De eigenaar van de bodem of initiatiefnemer van het werk kan nadere eisen stellen ten aanzien van de op te brengen grond.

5.1.2 Asbest

Voor asbest in bodem geldt een onderzoeksnorm (NEN5707) die afwijkt van de norm voor onderzoek van andere bodemverontreinigingen (NEN5740). De reden hiervan is dat asbest zeer heterogeen verspreid en in verschillende grootte (van stukken asbestcement tot microscopisch fijne vezels) voorkomt en niet op dezelfde wijze kan worden onderzocht als de andere stoffen. In de praktijk is het niet voor iedereen duidelijk in welke gevallen een locatie als asbestverdacht wordt aangemerkt en dus ook niet wanneer op asbest moet worden onderzocht. In verband hiermee hebben de gemeenten afgesproken dat op asbest wordt onderzocht:

1. bij visueel aantreffen van asbestverdacht materiaal;
2. als de locatie een (voormalig) boerenerf of de aangrenzende puinverharde wegen betreft, tenzij kan worden aangetoond dat op het erf geen asbest is gebruikt of verwerkt in de bebouwing en het puin na 1990 is aangebracht;
3. als op basis van historische gegevens en/of bodemonderzoek blijkt dat de locatie asbestverdacht is, bijvoorbeeld op basis van de asbestkansenkaart van de gemeente Nieuwegein.

5.2 Verdachte locaties

Voorafgaand aan het toepassen van een partij grond uit een andere gemeente moet bodeminformatie worden ingewonnen van de locatie waar de grond vandaan komt. Op basis van deze informatie kan worden beoordeeld of een locatie verdacht is van een lokale bodemverontreiniging. Er hoeft geen volledig vooronderzoek conform NEN 5725 te worden uitgevoerd. Een overzicht van de in te winnen informatie is opgenomen in bijlage 6.

De volgende locaties worden als verdacht aangemerkt:

- wegbermen in het buitengebied langs wegen behorende tot de hoofdstructuur;
- boomgaarden uit de periode tussen 1945 en 1975 in het landelijk gebied (zie kaart van bijlage 4);
- bestaande rioolcunetten;
- verdachte bedrijfslocaties (op basis van UBI-codering);
- ophogingen/dempingen verdacht van bodemvreemd materiaal of baggerspecie;
- erven van boerderijen.

Als een locatie verdacht is moet een bodemonderzoek worden uitgevoerd. Dit is om vast te stellen of er sprake is van een lokaal geval van bodemverontreiniging. Als de hypothese dat de locatie verdacht is voor bodemverontreiniging wordt verworpen, en de bodem dus niet is verontreinigd, dan mag grondverzet plaatsvinden op basis van de bodemkwaliteitskaart. Het bodemonderzoek dient te voldoen aan de NEN5740 of NEN5707 in geval van asbest. Als er mogelijk een geval van ernstige bodemverontreiniging aanwezig is dient een nader onderzoek te worden uitgevoerd. Ligt de verontreiniging boven de lokale achtergrondwaarde (zie paragraaf 5.3.3) dan geldt de bodemkwaliteitskaart niet en is toepassing alleen mogelijk op basis van een partijkeuring.

Ter plaatse van boomgaarden moet de bovenste 30 cm van de grond worden onderzocht op bestrijdingsmiddelen.

Ter plaatse van rioolcunetten kan het protocol van de gemeente Nieuwegein worden aangehouden. Dit protocol is opgenomen in bijlage 7.

5.3 Bodemkwaliteitskaart als bewijsmiddel

Hieronder is aangegeven hoe in verschillende situaties moet worden omgegaan met de bodemkwaliteitskaart als bewijsmiddel. Waar deze niet van toepassing is wordt aangegeven welke andere bewijsmiddelen van toepassing zijn.

5.3.1 Basisprincipe

Het basisprincipe van de bodemkwaliteitskaart is vrij eenvoudig. Grond uit gebieden met een bodemkwaliteit vallend in klasse wonen (oranje op de ontgravingskaarten van bijlage 2) mogen alleen worden toegepast in gebieden waarvan de toepassingseis klasse wonen is (oranje op de toepassingskaarten van bijlage 3). Gebieden waarvan de kwaliteit voldoet aan de achtergrondwaarde en daarmee aan de eis voor toepassen van grond voor het meest gevoelig gebruik landbouw- en natuur (groen op de kaarten) mag overal worden hergebruikt.

In de regio komen geen grote gebieden voor waarvan de gemiddelde kwaliteit in klasse industrie valt. Als deze grond vrijkomt uit een lokale bodemverontreiniging moet deze worden afgevoerd naar een grootschalige toepassing (bijvoorbeeld een geluidwal) of afgevoerd naar een erkende verwerker. Voor PCB's is een uitzondering gemaakt (zie paragraaf 5.4.2).

Voor grond, waarop een partijkeuring is uitgevoerd volgens het Besluit bodemkwaliteit, is de in de partijkeuring vastgestelde kwaliteit leidend. De toepassingskaart (bijlage 3) geeft aan waar deze grond mag worden hergebruikt.

Uitgezonderde gebieden

De door de gemeenten vastgestelde ontgravingskaarten uit de bodemkwaliteitskaart (zie hoofdstuk 9 en bijlage 2) mogen als bewijsmiddel van de milieuhygiënische bodemkwaliteit van de toe te passen grond worden gebruikt. Dit geldt niet als de grond afkomstig is van:

- gebieden die (nog) niet gezoneerd zijn (met uitzondering van schone grond);

- de op de bodemkwaliteitskaarten aangegeven uitgezonderde locaties;
- de uiterwaarden;
- de Rijks- en Provinciale wegen inclusief wegberm;
- spoorgebonden gronden: grond vallend onder het Spoorwegwet, plus terreinen in eigendom van ProRail (Rail Infra Trust) en NS Vastgoed (nu NS Poort);
- locaties die verdacht zijn van een lokale bodemverontreiniging of waarvan het gehalte van de aan de verontreiniging te relateren stoffen boven de lokale achtergrondwaarde ligt (zie paragraaf 5.3.3);
- gesaneerde locaties in het kader van de Wet bodembescherming;
- de waterbodems.

Ter plaatse van niet ernstig verontreinigde locaties geldt de toepassingseis van de zone waar de locatie in ligt. De toe te passen grond moet dus voldoen aan de omgevingskwaliteit. In de overige bovengenoemde uitgezonderde gebieden kunnen de toepassingskaarten uit de bodemkwaliteitskaart niet worden gebruikt als bewijs voor de ontvangende bodem. In dat geval zal (in geval van toepassing van verontreinigde grond) een bodemonderzoek moeten worden uitgevoerd om de kwaliteit van de ontvangende bodem te bepalen. Een uitzondering hierop zijn de grootschalige toepassingen. Hiervoor is een afzonderlijk wettelijk kader geformuleerd (zie paragraaf 2.1.1).

5.3.2 De rol van een NEN-onderzoek in relatie tot de bodemkwaliteitskaart

Een NEN-bodemonderzoek geldt niet als afzonderlijk bewijsmiddel voor de milieuhygiënische bodemkwaliteit van de toe te passen grond, met uitzondering van onderzoeksstrategieën TOETS-S, TOETS-S-GR en KEU-I-HE. Andere NEN-onderzoeken worden alleen gebruikt om te bepalen of er sprake is van een geval van ernstige bodemverontreiniging en of er sprake is van een lokale puntbron, waarvan de gehalten van verontreinigende stoffen boven de gebiedseigen bodemkwaliteit liggen (zie ook paragraaf 5.3.4).

5.3.3 Heterogeniteit en risico's bij grondverzet

In elke bodemkwaliteitszone is een zekere mate van variatie aanwezig tussen de aangetroffen gehalten in de bodem. In het algemeen worden vooral in oudere woongebieden vaak relatief hoge gehalten aangetroffen. Als de grond zonder bodemonderzoek of partijkeuring wordt verzet dan kunnen lokaal aanwezige hoge gehalten mogelijk leiden tot onaanvaardbare risico's. De 95-percentielwaarde (dit is een gehalte boven in de verdeling van gemeten gehalten in een bodemkwaliteitszone en waarbij 95 % van de metingen onder dit gehalte ligt) wordt beschouwd als bovengrens voor normaal voorkomende diffuse verontreiniging binnen een bodemkwaliteitszone. Deze grens wordt landelijk gehanteerd om vast te stellen of er als gevolg van lokaal aanwezige hoge gehalten sprake is van onaanvaardbare risico's bij grondverzet zonder bodemonderzoek of partijkeuring.

In geen van de zones overschrijdt de 95-percentielwaarde de interventiewaarde, welke een signaleringswaarde is voor mogelijke aanwezigheid van onaanvaardbare risico's en noodzaak van sanering. In verband hiermee mag volgens de Richtlijn voor bodemkwaliteitskaarten grondverzet plaatsvinden zonder nadere keuring of onderzoek, tenzij er sprake is van één van de in paragraaf 5.3.1. genoemde uitzonderingsgevallen of bij aantreffen van asbest en/of meer dan 5% puin of sporen ander bodemvreemd materiaal.

5.3.4 Heterogeniteit, lokale achtergrondwaarde en gebiedseigen kwaliteit

Zoals in de vorige paragraaf al is aangegeven is er binnen een bodemkwaliteitszone altijd sprake van een variatie in aangetroffen gehalten. Ook op locatieschaal is vaak sprake van een variatie in aangetroffen gehalten. Hierdoor is het soms lastig om te beoordelen of een verontreiniging wordt veroorzaakt door een lokale puntbron.

Vaak worden op verdachte locaties lichte verontreinigingen aangetroffen die onder de gehalten liggen die normaal voorkomen in een bodemkwaliteitszone. Het zou onredelijk zijn om voor deze locaties, na het uitvoeren van een bodemonderzoek een aanvullende partijkeuring te eisen bij grondverzet. In verband hiermee staan de gemeenten grondverzet vanuit dit type locaties toe indien de op locatie gemeten gehalten onder de 95 percentielwaarden liggen van de bodemkwaliteitszone waarin de locatie ligt. Deze 95-percentielwaarde wordt aangeduid als de lokale achtergrondwaarde. Grond die hieraan voldoet heeft een gebiedseigen bodemkwaliteit en kan dus zonder aanvullende partijkeuring worden verzet. Het bodemonderzoek wordt hierbij als aanvullend bewijsmiddel op de bodemkwaliteitskaart gebruikt.

5.3.5 Omgaan met toetsing op “nieuwe” stoffenpakket

Niet alle bodemkwaliteitszones zijn vastgesteld voor de “nieuwe” stoffen (barium, cobalt, molybdeen en PCB's). Bij uitwisseling van grond op basis van de bodemkwaliteitskaarten wordt beoordeeld op klasseniveau en niet op stofniveau. Het maakt dus bij uitwisseling van grond niet uit of een gebied gezoneerd is op het oude of nieuwe stoffenpakket.

5.3.6 Toepassing van grond binnen uitgezonderde gebieden

Bij toepassing van licht verontreinigde grond op landbodems in niet gezoneerde (uitgezonderde) gebieden geldt de systematiek van het generieke stelsel voor toepassing van grond zonder bodemkwaliteitskaart. Hier moet de kwaliteit van de ontvangende bodem worden onderzocht middels een NEN-onderzoek. In eerste instantie wordt op basis van de bodemfunctieklassenkaart en de in het bodemonderzoek vastgestelde bodemkwaliteit de toepassingseis bepaald. Vervolgens wordt bepaald of de aan te brengen grond voldoet aan de toepassingseis. Voor een verdere toelichting voor het bepalen van de toepassingseis en de toetsing van het grondverzet wordt verwezen naar bijlage 5.

5.3.7 Grond van een depot

Indien aangetoond kan worden dat de grond in een depot afkomstig is uit een zone, dan kan deze grond zonder keuring toegepast worden binnen dezelfde zone of een andere zone, zoals beschreven in paragraaf 5.3.1. Indien dit niet kan worden aangetoond, dan moet de grond worden gekeurd en op basis hiervan worden vastgesteld of de grond mag worden toegepast. Als partijen worden samengevoegd gelden de eisen van de BRL9335.

5.3.8 Grond uit niet gezoneerde gebieden, werken of buiten het beheergebied

Bij de toepassing van grond uit niet gezoneerde gebieden en oude werken die zijn aangelegd volgens het Bouwstoffenbesluit moet de grond worden gekeurd conform het Besluit bodemkwaliteit. Dit geldt ook voor grond van buiten het beheergebied, waarvan het College van burgemeester en wethouders de bodemkwaliteitskaart niet heeft geaccepteerd. Bij toepassing van de grond wordt de gemiddelde kwaliteit van de partij getoetst aan de toepassingseis, aangegeven op de toepassingskaart danwel te bepalen zoals aangegeven in paragraaf 5.3.5.

5.3.9 Toepassing van grond in een grootschalige toepassing

Deze vorm van toepassing is beschreven in paragraaf 2.1.1. Een grootschalige toepassing moet worden afgedekt met een leeflaag van tenminste 0,5 meter dikte. Deze leeflaag moet geschikt zijn voor de functie en passen bij de daadwerkelijke kwaliteit van de omliggende bodem. Dit betekent dat voor de leeflaag de zelfde functie eis van toepassing is als in de toepassingskaart is aangegeven. Ook kan bij de aanvulling van de leeflaag de bodemkwaliteitskaart worden gebruikt als bewijsmiddel voor de aanvulgrond.

5.4 Overig beleid

5.4.1 Landelijke ontwikkelingen en het nieuwe stoffenpakket

Met de introductie van het Besluit bodemkwaliteit zijn toetsingswaarden aangepast. Tegelijkertijd is een aantal nieuwe stoffen in het standaardpakket voor bodemonderzoek en bodemkwaliteitskaarten geïntroduceerd. Het betreft barium, cobalt, molybdeen en PCB's. Als gevolg van deze wijzigingen zijn enkele knelpunten bij grondverzet ontstaan. Deze knelpunten hebben deels te maken met het feit dat een aantal normen dicht bij detectiegrenzen liggen die laboratoria in het verleden hanteerden en soms nog steeds hanteren. Voor de "nieuwe" stoffen gold dat bij de introductie van het Besluit bodemkwaliteit er nog weinig bekend was over de spreiding hiervan binnen Nederland. Hierdoor valt de grond soms in een hogere klasse dan aanvankelijk was voorzien.

Het Ministerie van VROM heeft op 1 april 2009 voor nikkel, een aantal bestrijdingsmiddelen en barium inmiddels de Regeling bodemkwaliteit aangepast, waarbij de belangrijkste knelpunten voor deze stoffen landelijk zijn opgelost.

In diverse gebieden in Nederland bestaat ook een knelpunt voor PCB's. Dit is een landelijk probleem en geldt ook voor de regio Utrecht. De landelijke (generieke) norm voor wonen is gelijk gesteld aan de achtergrondwaarde en ligt zeer laag. Volgens de Richtlijn voor bodemkwaliteitskaarten moeten gehalten onder de detectiegrens meegenomen worden door deze met 0,7 te vermenigvuldigen. Hierdoor kunnen enkele plaatselijke, geringe verhogingen boven de achtergrondwaarde of verhoogde detectiegrenzen al leiden tot een ontgravingsklasse industrie voor een zone. Voor de bovengrond van zones IJsseloever en Groene Dijk (IJsselstein) en Wegbermen kleine kernen (Houten) is dit het geval.

Per november 2010 is de landelijke toetsing voor PCB's aangepast, omdat het onwenselijk is dat de kwaliteit van grond onterecht in een minder goede kwaliteitsklasse wordt ingedeeld. Volgens deze aanpassing vallen de bovengenoemde zones nog steeds niet in de klasse Wonen. Ook elders in de regio Utrecht doet het probleem zich nog steeds voor. In verband hiermee is gebiedsspecifiek beleid voor PCB's opgesteld.

5.4.2 Gebiedsspecifiek beleid PCB's

Anticiperend op het nog in ontwikkeling zijnde landelijk beleid voor PCB's, worden IJsseloever en groene Dijk (IJsselstein) en Wegbermen kleine kernen (Houten) ingedeeld in klasse Wonen. De in de bodemkwaliteitskaarten aangetroffen gehalten leveren geen onaanvaardbare risico's op voor de mens of de natuur op onverdachte locaties.

Het probleem met PCB's kan zich ook voordoen bij actualisatie van de bodemkwaliteitskaart en beoordeling van partijkeuringen. Partijkeuringen en bodemkwaliteitszones worden daarom wat betreft PCB's als schoon beoordeeld als de gemeten gehalten onder de detectiegrens liggen of de (gemiddelde) gehalten lager dan twee maal de achtergrondwaarde zijn.

Zodra landelijk een definitieve oplossing voor het probleem met de PCB-toetsing is geformuleerd, zal dit de regionale oplossing vervangen.

5.4.3 Tijdelijk verplaatsen en opslaan van licht verontreinigde grond

In het Besluit is tijdelijke uitname van grond en baggerspecie op een onverdachte locatie toegestaan zonder dat een kwaliteitsbepaling is uitgevoerd, een functietoets is gedaan en een melding is verricht. De enige voorwaarden zijn dat er geen sprake is van een geval van bodemverontreiniging, er geen tussentijdse bewerking plaatsvindt en dat de grond of baggerspecie onder dezelfde condities weer wordt toegepast (gescheiden ontgraven en toepassen als er een kwaliteitsverschil is tussen boven- en ondergrond).

De gemeenten verruimen deze regels voor de tijdelijke uitname van grond op een niet voor bodemverontreiniging verdachte locatie als het gaat om het graven en aanvullen van sleuven bij vervang- of reparatiewerkzaamheden aan kabels, leidingen en rioleringen. Omdat bij de aanleg van de ondergrondse infrastructuur de grond ook is geroerd, mag de grond bij de uit te voeren werkzaamheden ook worden geroerd. De ontgraven boven- en ondergrond hoeven dus niet in dezelfde bodemlagen te worden teruggeplaatst. Het tussentijds civieltechnisch zeven (ten behoeve van verwijdering grof puin en afval) wordt niet als tussentijdse bewerking beschouwd.

1 Landelijke referentiewaarden ter onderbouwing van maximale waarden in het bodembeleid, RIVM rapport 711701053

2 Onderbouwing LAC-2006 waarden en overdracht van bodem en plant relaties ten behoeve van Risicotoolbox. Alterra rapport 1442.

6 Procedures

6.1 Opvragen informatie voorafgaand aan het grond- en baggerverzet

Voorafgaand aan het grond- en/of baggerverzet moet de meldingsplichtige (eigenaar of erfpachter van de locatie waar de grond wordt toegepast) of een hiertoe gemachtigd persoon (ontdoener van de grond of tussenpersoon zoals een aannemer of adviesbureau) zich op de hoogte te stellen van de mogelijkheden van grond- en/of baggerverzet.

Voorafgaand aan het grond- en/of baggerverzet moet altijd historische informatie worden achterhaald dan wel de kwaliteit van de baggerspecie worden vastgesteld. De historische informatie kan worden achterhaald via de gemeente. Vervolgens moet worden bekeken of de locatie een archeologisch waardevol gebied is. Ook moet worden vastgesteld of er andere Wet- en regelgeving van belang is voor het toepassen van grond (zie § 2.1.6).

In onderstaande paragrafen worden de procedures, te weten melding, registratie en transport van grond verder uiteengezet.

6.2 Melden grond- en baggerverzet

6.2.1 Algemeen

De meldingsplicht geldt voor alle toepassingen van grond en baggerspecie, met uitzondering van:

- de toepassing van grond of baggerspecie door particulieren (natuurlijke personen, niet in uitoefening van beroep of bedrijf);
- het toepassen van grond of baggerspecie binnen een landbouwbedrijf als de grond of baggerspecie afkomstig is van een tot dat landbouwbedrijf behorend perceel grond waarop een vergelijkbaar gewas wordt geteeld als op het perceel grond waar de grond of baggerspecie wordt toegepast;
- het verspreiden van baggerspecie uit een watergang over de aan de watergang grenzende percelen;
- het toepassen van schone grond en baggerspecie in hoeveelheden kleiner dan 50 m³. Voor het toepassen van schone grond en baggerspecie in hoeveelheden vanaf 50 m³ moet eenmalig de toepassingslocatie worden gemeld.

Degene die grond of baggerspecie gaat toepassen moet dit ten minste vijf werkdagen van te voren melden via het het centrale Meldpunt bodemkwaliteit (www.meldpuntbodemkwaliteit.nl).

De meldingen worden doorgezonden naar het bevoegde gezag van de locatie waar de grond of baggerspecie wordt toegepast. Voor landbodern is dit de gemeente, voor waterbodern is dit Rijkswaterstaat (voor grote rivieren) of het Hoogheernraadschap (overig oppervlaktewater). Als de gemelde toepassing niet in overeenstemming is met het lokale beleid of wanneer de aangeleverde informatie van onvoldoende kwaliteit is, zal normaal gesproken het bevoegde gezag binnen deze vijf werkdagen de melder hiervan op de hoogte stellen. Het bevoegd gezag is op grond van het Besluit bodernkwaliteit niet verplicht om de melding te publiceren en neemt geen formeel besluit op de melding. Na verstrijken van de hierboven genoemde termijnen mag de toepasser starten met de nuttige toepassing, maar het bevoegd gezag mag en kan ook hierna nog handhavend optreden. De toepasser is en blijft verantwoordelijk voor het voldoen aan de vereisten van het Besluit bodernkwaliteit.

6.2.2 Tijdelijke uitname

In het Besluit is tijdelijke uitname van grond en baggerspecie toegestaan zonder dat een kwaliteitsbepaling is uitgevoerd, een functietoets is gedaan en een melding is verricht. Enige voorwaarde is dat er geen tussentijdse bewerking plaatsvindt en dat de grond of baggerspecie op of nabij dezelfde plaats en onder dezelfde condities weer wordt toegepast (ondergrond wordt weer ondergrond en bovengrond wordt weer bovengrond). Vermenging van boven- en ondergrond is alleen toegestaan in cunetten van kabels en leidingen (zie paragraaf 5.4.3).

6.2.3 Tijdelijke opslag

In het Besluit is tijdelijke opslag in de meeste situaties niet langer vergunningsplichtig, maar meldingsplichtig (zie tabel 6.1). Wel moet aan voorwaarden worden voldaan:

- De kwaliteit van de grond/baggerspecie moet voldoen aan de kwaliteitsklasse van de ontvangende bodern.
- De grond/baggerspecie mag gedurende een in het Besluit vastgestelde periode worden opgeslagen.
- De eindbestemming van de grond/baggerspecie moet binnen zes maanden bekend zijn.
- Na afloop van de termijn van het gebruik van de tijdelijke opslagplaats moet alle daar opgeslagen grond van de locatie verwijderd zijn.

In tabel 6.1 is een overzicht gegeven van de verschillende vormen van tijdelijke opslag en welke voorwaarden uit het Besluit daarbij gelden.

Tabel 6.1 Vormen van tijdelijke opslag en bijbehorende voorwaarden

Vorm van tijdelijke opslag	Voorwaarden van het Besluit		
	Maximale duur van de opslag	Kwaliteitseisen	Meldingsplicht (zie ook § 6.2)
Kortdurende opslag	6 maanden	-	Ja
Tijdelijke opslag op landbodem	3 jaar	Kwaliteit moet voldoen aan de kwaliteitsklasse van de ontvangende bodem	Ja, met voorziene duur van opslag en eindbestemming
Tijdelijke opslag in waterbodem	10 jaar	Kwaliteit moet voldoen aan de kwaliteitsklasse van de ontvangende waterbodem	Ja, met voorziene duur van opslag en eindbestemming
Weilanddepot: opslag van baggerspecie over aangrenzend perceel	3 jaar	Alleen baggerspecie die voldoet aan de normen voor verspreiding over aangrenzende percelen	Ja, met voorziene duur van opslag en eindbestemming
Opslag bij tijdelijke uitname	Looptijd van de werkzaamheden	-	Nee

6.3 Verwerking van meldingen door de gemeenten

De meldingen van grond- en/of baggerstromen (inclusief bijlagen) worden door de gemeenten Houten, IJsselstein, Lopik en Nieuwegein bij binnenkomst geregistreerd en gearhiveerd.

Binnenkomende meldingen worden door de gemeenten waar de grond wordt toegepast beoordeeld. Als meldingen naar oordeel van de gemeente onduidelijk, onvolledig of anderszins niet toereikend zijn, vraagt de gemeente nadere gegevens aan de melder.

6.4 Verantwoordelijkheden van de opdrachtgever

De verantwoordelijkheid voor het naleven van de regels rond grond- en baggerverzet, waaronder het tijdig melden, ligt bij de opdrachtgevers van grond- en/of baggertoepassing. Als achteraf blijkt dat er foutief is gehandeld, kan de opdrachtgever zich niet beroepen op de gedane melding, of eventueel het uitblijven van een reactie van het bevoegde gezag binnen de bepaalde termijn. Ook na toepassing mag de gemeente nog optreden tegen overtredingen van de regelgeving als blijkt dat niet de juiste gegevens zijn verstrekt of sprake is van toepassen van grond en/of baggerspecie van onjuiste kwaliteit. Alle gegevens moeten minimaal vijf jaar bewaard blijven, ook indien geen melding verricht hoefde te worden.

6.5 Transport van grond en bagger

Voor het vervoer van verontreinigde grond is sinds 1 januari 2005 een landelijke regeling van kracht geworden: Besluit melden van bedrijfsafvalstoffen en gevaarlijke stoffen. Dit besluit gaat over de inzameling van bepaalde categorieën afvalstoffen, waaronder verontreinigde grond en baggerspecie. De initiatiefnemer voor transport van

verontreinigde grond (de ondoener) moet zorgen dat bij het transport van de grond of baggerspecie over de openbare weg de vereiste documenten aanwezig zijn. Vervoerders, inzamelaars, handelaars en/of bemiddelaars dienen landelijk geregistreerd te zijn. Deze bedrijven krijgen een zogenaamd VIHB nummer. Als de grond/baggerspecie wordt afgevoerd naar een meldingsplichtige inrichting (reiniger, stortplaats of depot voor het opslaan van verontreinigde grond/baggerspecie), dan moet deze inrichting een afvalstroomnummer verstrekken voordat de grond getransporteerd kan worden. Tevens moet zij aan het Landelijk Meldpunt Afvalstoffen (LMA, www.lma.nl) een ontvangst- en eventuele vervolgmelding verrichten. Ook moet tijdens het transport een geldige begeleidingsbrief aanwezig te zijn.

Voor hergebruik van grond en baggerspecie binnen de gemeenten hoeft geen afvalstroomnummer te worden aangevraagd en hoeft ook geen melding plaats te vinden bij het LMA. De grond gaat dan niet naar een meldingsplichtige inrichting. Wèl moet een begeleidingsbrief aanwezig zijn, zoals dat geldt bij alle transporten. De begeleidingsbrief moet minimaal 5 jaar na voltooiing van de werkzaamheden worden bewaard.

- De volgende, gemeentelijke inrichtingen zijn wèl meldingsplichtig op grond van de Afvalstoffenwet: (gemeentelijke/regionale) overslaginrichtingen voor huishoudelijke en bedrijfsafvalstoffen met een capaciteit van meer dan 50m³;
- inrichtingen voor het opslaan van verontreinigde grond waaronder baggerspecie met een capaciteit van meer dan 50m³.

6.6 Repeterende vrachten en omvangrijke grondtoepassingen

Binnen grootschalige werken, zoals het aanleggen van een woonwijk of het ontwikkelen van een natuurgebied, is het vaak niet praktisch om voor elk afzonderlijk grondverzet een melding te doen. In verband hiermee bestaat de mogelijkheid om hiervoor een grondstromenplan op te stellen dat vooraf moet worden goedgekeurd door de gemeente. Het grondstromenplan moet worden gemeld bij het centrale meldpunt van het ministerie van VROM, AgentschapNL/Bodem+. Afwijkingen van het grondstromenplan moeten in overleg met de gemeente periodiek worden gemeld bij de gemeente. Bij repeterende vrachten kan per week van één begeleidingsbrief gebruik worden gemaakt, waarop alle ritten worden aangetekend.

6.7 Grondtransporten met de bodemkwaliteitskaart als bewijsmiddel

Als grond wordt getransporteerd met de bodemkwaliteitskaart als bewijsmiddel voor de chemische kwaliteit van de grond dan moet op de begeleidingsbrief het meldingsnummer van het centrale meldpunt van het ministerie van VROM, AgentschapNL/Bodem+ vermeld worden.

7 Controle en handhaving

7.1 Actoren

Bij de controle en handhaving tijdens baggerwerkzaamheden, het ontgraven van grond en het toepassen van grond en baggerspecie op of in de bodem zijn verschillende instanties betrokken. Voor het toepassen van grond en baggerspecie dient de melding plaats te vinden bij het bevoegd gezag dat tevens voor de registratie van de melding en de handhaving hiervan verantwoordelijk is. Tabel 7.1 geeft een overzicht van de verantwoordelijkheden van de diverse actoren rond het toepassen van grond en bagger conform de het Besluit.

Tabel 7.1 Verantwoordelijkheden van verschillende actoren bij het toepassen van grond en bagger

Betrokken actoren	Verantwoordelijkheden
Gemeente	Verstrekken van inlichtingen met betrekking tot de bodemkwaliteit en grondverzet.. Bevoegde gezag Besluit bodemkwaliteit: Uitvoeren taken waaronder in ontvangst nemen, registreren, archiveren, beoordelen en toetsen van de melding voor het toepassen van grond en/of baggerspecie. Handhaving van de melding (administratief en in het veld)
Provincie	Controle en handhaving van gevallen van (vermoedelijk) ernstige bodemverontreiniging en bij verplaatsen van verontreinigde grond op grond van art. 28 van de Wet bodembescherming.
Leverancier (ontdoener) van de grond	Het afgeven van een bewijsmiddel omtrent de kwaliteit van de te leveren grond/baggerspecie en zorgen dat de (erkende) transporteur de doorslagen van de volledig ingevulde begeleidingsbrief krijgt. Registratie van de gegevens gedurende 5 jaar.
Transporteur	Beschikken over een volledig ingevulde begeleidingsbrief met afvalstroomnummer tijdens het transport. Overhandigen begeleidingsbrief op aanvraag van de handhaver (provincie, politie, gemeente/Milieudienst). Registratie van de gegevens gedurende 5 jaar. In overleg met de leverancier van de grond levert de transporteur van de grond het bewijsmiddel omtrent de kwaliteit van de te transporteren grond.
Partij die de grond toepast (eigenaar of erfpachter). Dit kan ook een gemeentelijke afdeling zijn	Conform het Besluit melden bij het centrale meldpunt. Nagaan of vanuit andere wetgeving voorwaarden worden gesteld en deze navolgen. Registratie van de gegevens gedurende 5 jaar. In overleg met de leverancier van de grond levert de partij die de grond toepast het bewijsmiddel omtrent de kwaliteit van de toe te passen grond.
Milieupolitie	Controle en handhaving (strafrechtelijk)
Waterkwaliteitsbeheerder	Als gemeente maar dan bij het toepassen of verspreiden van grond/baggerspecie in oppervlaktewater
VROM-inspectie, Inspectie V&W	Het uitvoeren van de handhaving op de keten van grond en bagger op/in de landbodem en oppervlaktewater voorafgaand aan de toepassing, voor zover het gaat om activiteiten die onder Kwalibo vallen.

Naast de bovengenoemde actoren zijn ook gespecialiseerde instellingen betrokken, waaronder adviesbureaus (partijkeuringen) en grondbanken (leverancier en/of toepasser van de grond).

7.2 Controle en handhaving

Het College van burgemeester en wethouders van de gemeente is verantwoordelijk voor controle en handhaving van de toepassing van grond en baggerspecie op of in de bodem in het kader van het Besluit . Bij toepassingen van grond en baggerspecie kan controle plaatsvinden:

- tijdens de melding;
- in het veld (tijdens het transport of bij de toepassing);
- na toepassing.

De landelijke Handhavings Uitvoeringsmethode Besluit bodemkwaliteit (HUM-Bbk)⁶ geeft een nadere invulling van de controle- en handhavingsmogelijkheden. De controle van de bij de melding aangeleverde stukken als ook de controle in het veld en (bestuursrechtelijke) handhaving vindt plaats door de gemeenten IJsselstein, Houten, Nieuwegein en Lopik. Ook wordt toezicht uitgevoerd op niet gemelde toepassingen van grond en baggerspecie op of in de bodem.

Wanneer het bevoegd gezag constateert dat de regels van het Besluit niet worden nageleefd, kan bestuursdwang worden uitgeoefend of een dwangsom worden opgelegd. Bestuursdwang houdt in dat de initiatiefnemer of degene die het beheer van een (grootschalige) toepassing heeft overgenomen, een aanzegging krijgt bepaalde handelingen na te laten, dan wel bepaalde maatregelen te treffen binnen een bepaalde termijn. Het bevoegde gezag kan eventueel na de verstreken termijn op kosten van de initiatiefnemer deze handelingen laten verrichten. Een dwangsom is een indirect dwangmiddel in de vorm van een geldboete die wordt opgelegd met het doel om de overtreding ongedaan te maken of verdere overtreding dan wel herhaling te voorkomen.

Tegen een handhavingsbeschikking kan ingevolge de Algemene Wet Bestuursrecht, artikel 7.1, bezwaar worden ingediend bij het bestuursorgaan dat deze beschikking heeft vastgesteld. Vervolgens kan zo nodig beroep worden ingesteld bij de Afdeling Bestuursrechtspraak van de Raad van State (zie artikel 20.1 van de Wet milieubeheer).

De strafrechtelijke handhaving van het Besluit bodemkwaliteit en de Wet bodembescherming, wordt geregeld in de Wet op de Economische Delicten. Indien strafbare handelingen niet opzettelijk zijn uitgevoerd, dan is er sprake van een overtreding. Indien zij opzettelijk zijn begaan, worden zij aangemerkt als misdrijven. Met de opsporing van overtredingen is in de eerste plaats de politie belast. Daarnaast kunnen buitengewone opsporingsambtenaren (BOA's) de bevoegdheid hebben om overtredingen van het Besluit bodemkwaliteit en de Wet bodembescherming op te sporen.

⁶ Handhavings Uitvoeringsmethode Besluit bodemkwaliteit 2009

8 Delegatie

8.1 Inleiding

Bij dit besluit stelt de Raad tevens een nota bodembeheer, een bodemkwaliteitskaart en bodemfunctieklassenkaart vast. Mogelijk is tijdens de looptijd van de nota bodembeheer aanpassing noodzakelijk. Net als voor de vaststelling is de wijziging van de nota bodembeheer en de bijhorende bodemkwaliteitskaart en bodemfunctieklassenkaart een bevoegdheid van de gemeenteraad.

De gemeenteraad kan besluiten om een bij haar rustende bevoegdheid aan het College van burgemeester en wethouders over te dragen (art. 156 Gemeentewet).

In dit hoofdstuk wordt beschreven op welke onderdelen en onder welke voorwaarden de gemeenteraad bevoegdheden naar het College van burgemeester en wethouders kan overdragen ingevolge artikel 156 Gemeentewet. De Raad moet hiervoor expliciet besluiten.

Voor wijzigingsvoorstellen die niet binnen het mandaat van het college vallen dient rekening te worden gehouden met een wijzigingstermijn van minimaal één jaar. Het in regioverband ontwikkelen, aanpassen en vaststellen van beleid is namelijk tijdrovend.

8.2 Bodemfunctieklassenkaart

Onderdeel van de vaststelling van gebiedsgericht beleid is ook de vaststelling van een bodemfunctieklassenkaart. De vaststelling hiervan is bij het zogenoemde generieke beleid een bevoegdheid van het College van burgemeester en wethouders. De bodemfunctieklassenkaart legt de bodemfunctieklasse vast van een perceel en heeft met name effect bij de beoordeling van bodemsaneringen en het toepassen van grond. De bodemfunctieklasse sluit aan bij de functie van het gebied en deze functie wordt al door de Raad vastgesteld in het bestemmingsplan. Het College van burgemeester en wethouders kan de bodemfunctieklassenkaart wijzigen en opnieuw vaststellen onder de voorwaarde dat daarmee de in het bestemmingsplan voor het betreffende gebied vastgestelde functie wordt gevolgd. Onder deze voorwaarde wordt de bevoegdheid feitelijk een uitvoeringsbesluit welke kan volgen op de vaststelling van een bestemmingsplan door de Raad.

8.3 Regionale ontwikkelingen

Ten tijde van het opstellen van dit beleid, waren diverse bodemkwaliteitskaarten in de omgeving in ontwikkeling zoals die van de regio Zuidoost Utrecht. De Raad kan aan Burgemeester en Wethouders de bevoegdheid verlenen om bodemkwaliteitskaarten van deze regio en andere gemeenten in de provincie Utrecht te accepteren als bewijsmiddel voor aan te brengen grond of baggerspecie in het kader van het Besluit bodemkwaliteit. Voorwaarde hiervoor is dat de bodemkwaliteitskaart is opgesteld conform de Richtlijn bodemkwaliteitskaarten.

Daarnaast moet de regio waarvoor dit geldt gedefinieerd zijn en de gemeenten die dit aangaan op de hoogte worden gesteld.

8.4 Actualisatie bodemkwaliteitskaarten

Een aantal deelgebieden is niet gezoneerd op het huidige stoffenpakket. Indien de overgangstermijn voor het oude stoffenpakket is verlopen zal het noodzakelijk zijn de kwaliteit vast te stellen volgens het nieuwe stoffenpakket danwel de bodemkwaliteitskaart voor delen buiten werking te stellen. Ook kan het zijn dat gedurende de looptijd van de nota bodembeheer de behoefte ontstaat om nog niet gezoneerde gebieden alsnog te zoneren. De Raad kan aan het College van burgemeester en wethouders delegeren om de bodemkwaliteitskaart te actualiseren of uit te breiden.

8.5 Publicatie

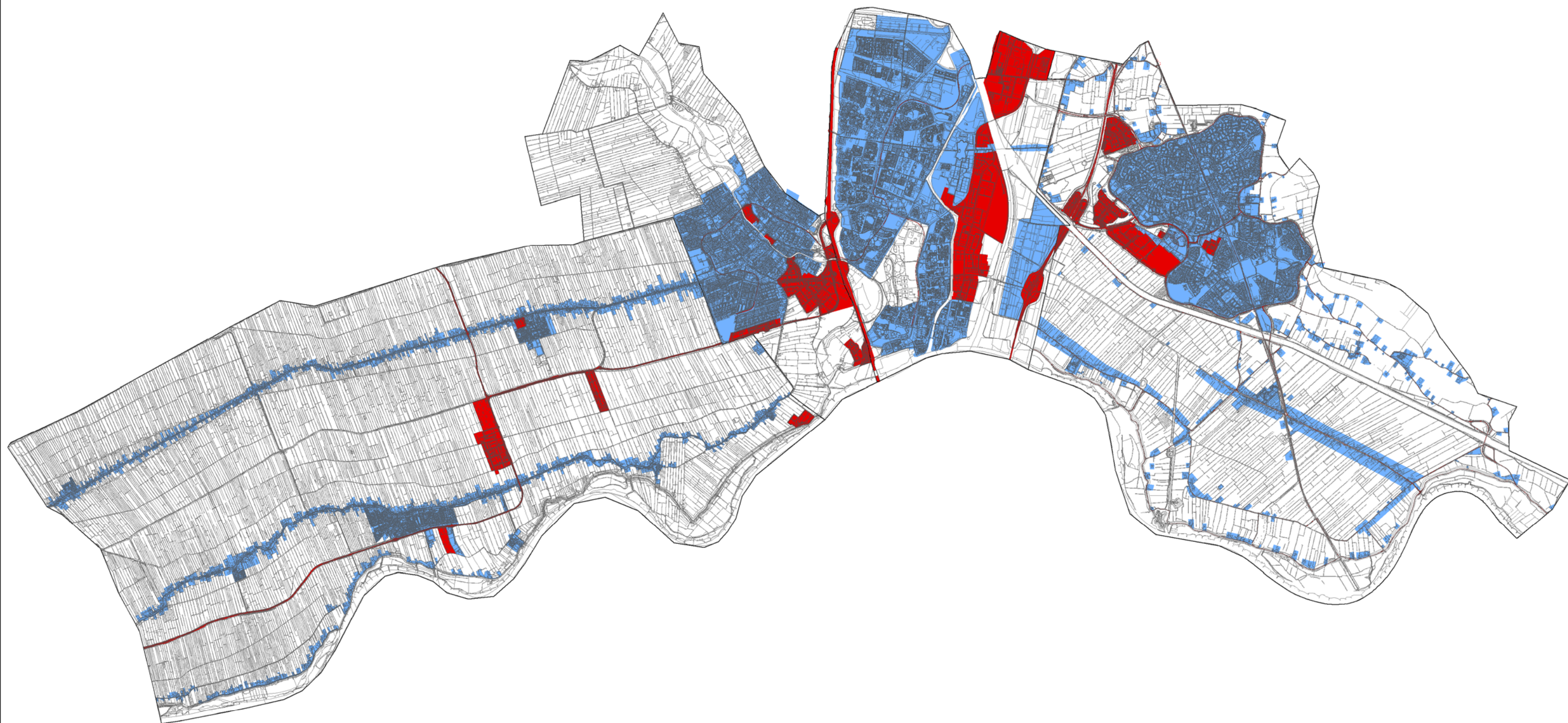
Ook gedelegeerde besluiten moeten bekend worden gemaakt door publicatie in een huis- aan huisblad (zie ook artikel 3:43 van de Algemene wet bestuursrecht).

9 Overige literatuur

Naast de bronverwijzingen is bij het tot stand komen van deze nota gebruik gemaakt van de volgende documenten:

1. Impuls lokaal bodembeheer, fase 1: quickscan en plan van aanpak, CSO project 08L555 t/m 08L558 , rapport 5 juni 2009.
2. Inventarisatie Besluit bodemkwaliteit: Arcadis project B02035,rapportage d.d.10 november 2009.
3. Bodemkwaliteitskaart Nieuwegein, CSO project 08K227, rapportage d.d. 18 juni 2009.
4. Bodemkwaliteitskaart IJsselstein, CSO project 08K232, rapportage d.d. 17 februari 2010.
5. Bodemkwaliteitskaart Houten, CSO project 08K233, rapportage d.d. 11 december 2009.
6. Bodemkwaliteitskaart Lopik, CSO project 08K234, rapportage d.d. 4 oktober 2010.

Bijlage 1: Bodemfunctieklassenkaart



Bodemfunctieklassenkaart

Bodemfunctie

- Industrie
- Wonen
- Overig

Project: ILB regio Zuidwest-Utrecht

Opdrachtgever:
Regio Zuidwest-Utrecht

Datum: december 2010

Projectnr. 10K033 *Kaartnr.* 1

Auteur: Baukje Meesen

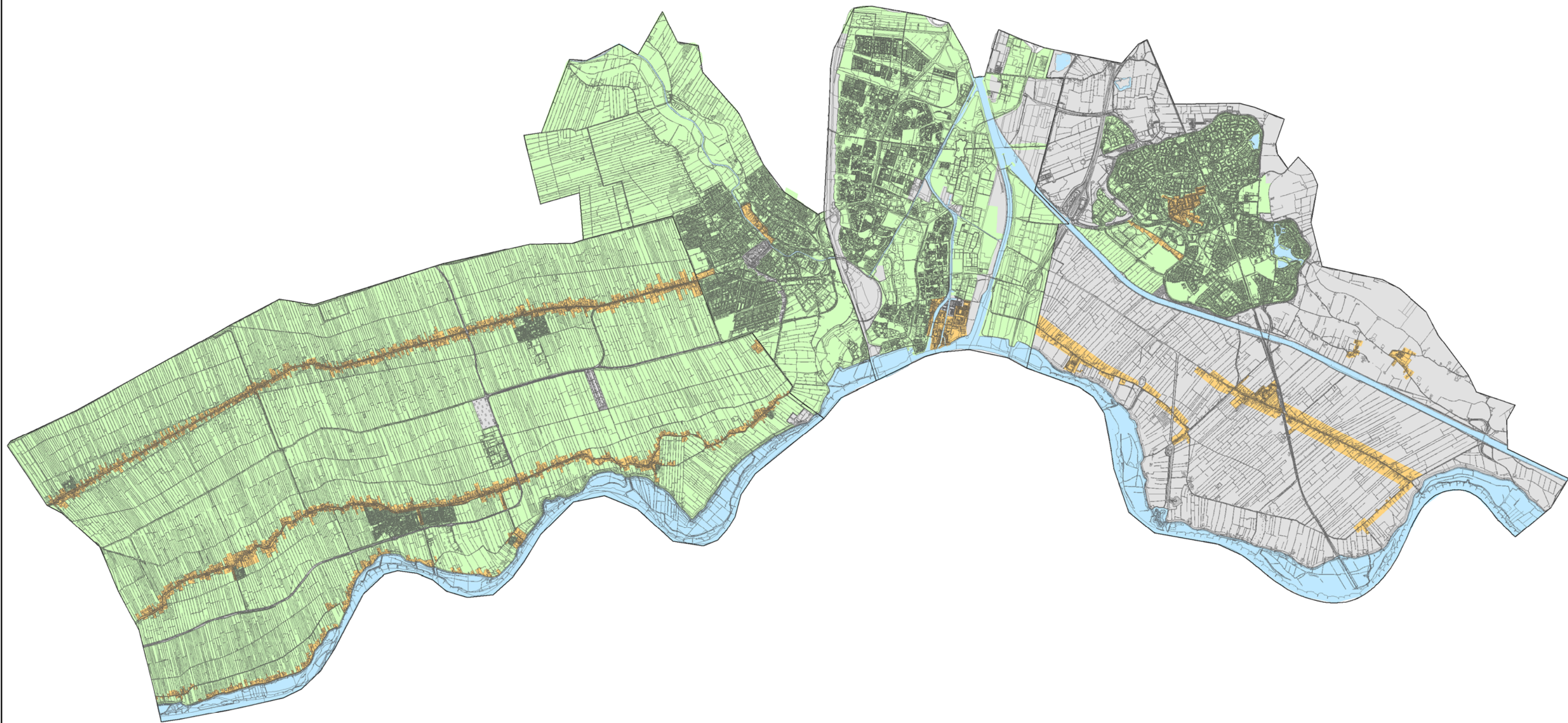
Gezien: Daan Langemeijer

0 0.5 1 2 Kilometers

1:75.000 (A3)



Bijlage 2: Ontgravingskaarten



Ontgravingskaart - bovengrond (0 - 0,5 m-mv)

- Ontgravingsklasse**
- Industrie
 - Wonen
 - Landbouw/natuur
- Overig**
- Niet gezoneerd
 - Buitendijks gebied / water

Project: ILB regio Zuidwest-Utrecht

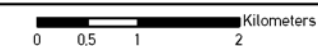
Opdrachtgever:
Regio Zuidwest-Utrecht

Datum: december 2010

Projectnr. 10K033 *Kaartnr.* 2A

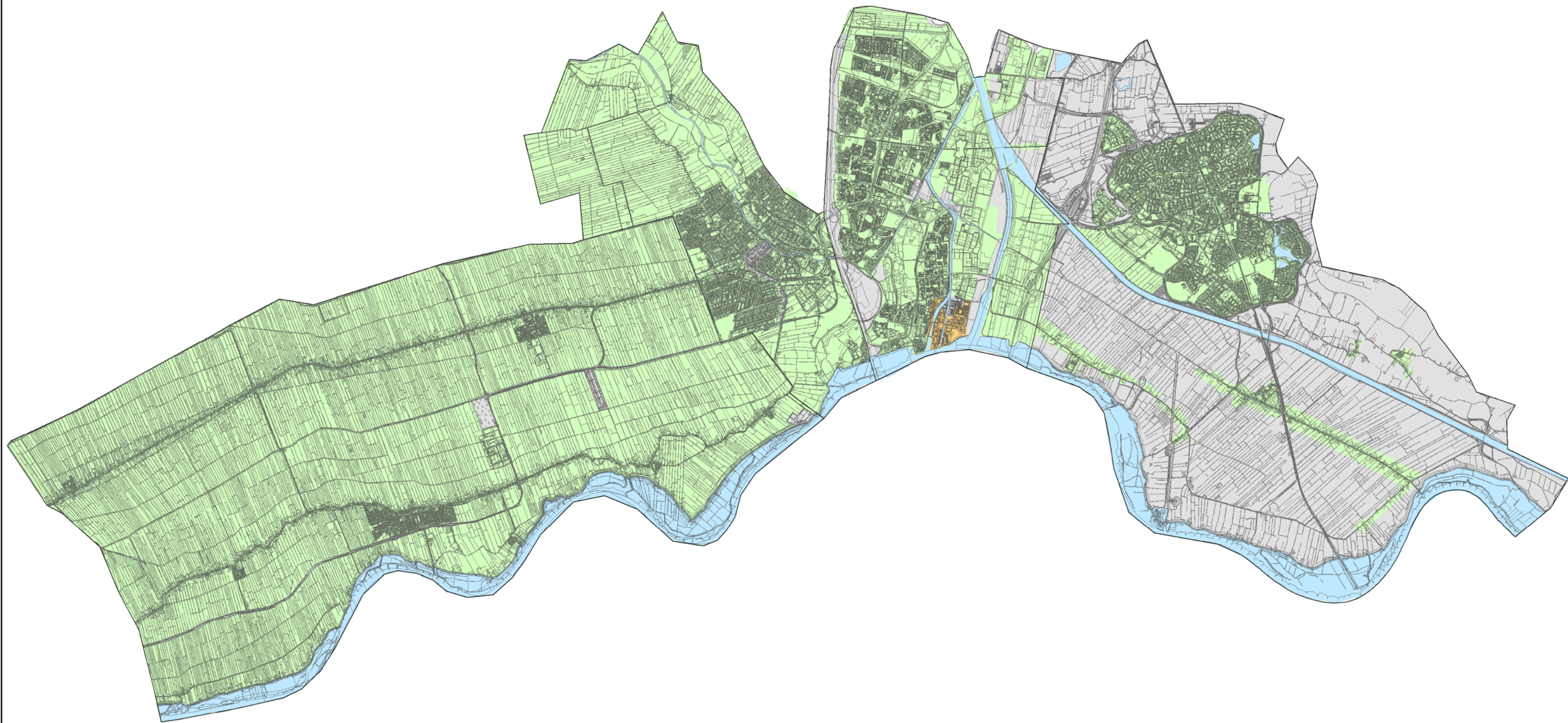
Auteur: Baukje Meesen

Gezien: Daan Langemeijer



1:75.000 (A3)





Ontgravingskaart - ondergrond (0,5 - 2 m-mv)

Ongravingsklasse

- Industrie
- Wonen
- Landbouw/natuur

Overig

- Niet gezoneerd
- Buitendijks gebied / water

Project: ILB regio Zuidwest-Utrecht

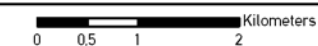
Opdrachtgever:
Regio Zuidwest-Utrecht

Datum: december 2010

Projectnr. 10K033 *Kaartnr.* 2B

Auteur: Baukje Meesen

Gezien: Daan Langemeijer



1:75.000 (A3)





Ontgravingskaart - diepe ondergrond (2 - 4 m-mv)

Ongravingsklasse

- Industrie
- Wonen
- Landbouw/natuur

Overig

- Niet gezoneerd
- Buitendijks gebied / water

Project: ILB regio Zuidwest-Utrecht

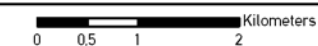
Opdrachtgever:
Regio Zuidwest-Utrecht

Datum: december 2010

Projectnr. 10K033 *Kaartnr.* 2C

Auteur: Baukje Meesen

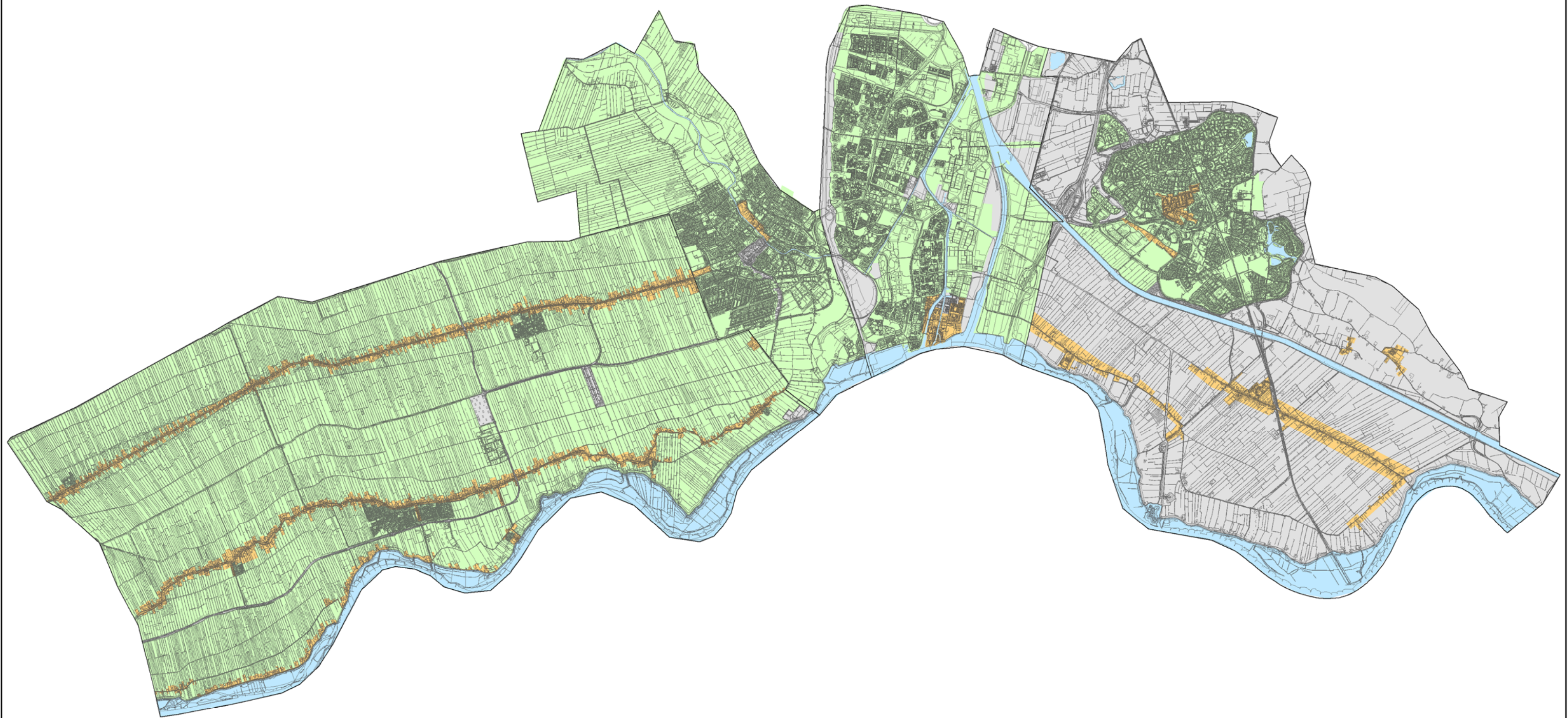
Gezien: Daan Langemeijer



1:75.000 (A3)



Bijlage 3: Toepassingskaarten



Toepassingskaart - bovengrond (0 - 0,5 m-mv)

- Toepassingsklasse**
- Industrie
 - Wonen
 - Landbouw/natuur
- Overig**
- Niet gezoneerd
 - Buitendijks gebied / water

Project: ILB regio Zuidwest-Utrecht

Opdrachtgever:
Regio Zuidwest-Utrecht

Datum: december 2010

Projectnr. 10K033 *Kaartnr.* 3A

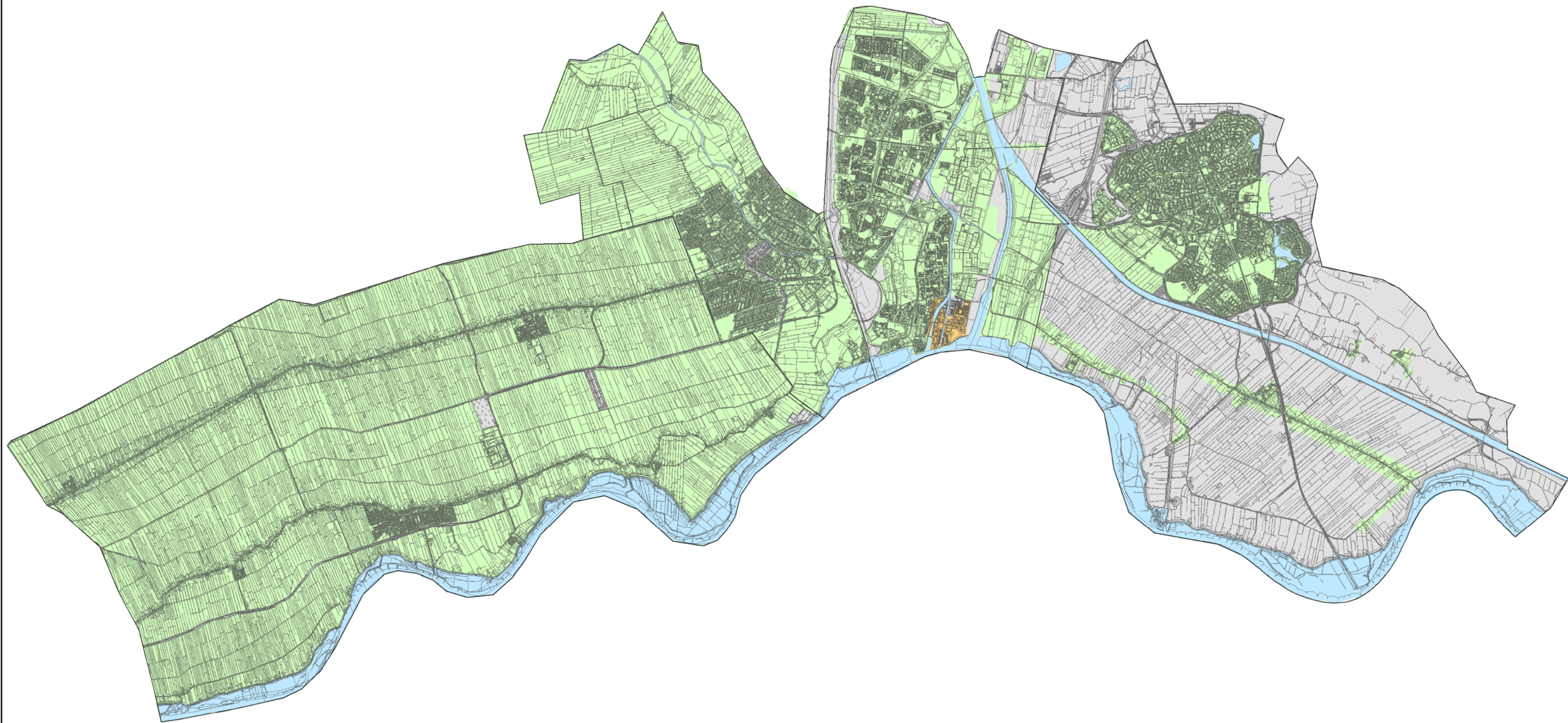
Auteur: Baukje Meesen

Gezien: Daan Langemeijer



1:75.000 (A3)





Toepassingskaart - ondergrond (0,5 - 2 m-mv)

Toepassingsklasse

- Industrie
- Wonen
- Landbouw/natuur

Overig

- Niet gezoneerd
- Buitendijks gebied / water

Project: ILB regio Zuidwest-Utrecht

Opdrachtgever:
Regio Zuidwest-Utrecht

Datum: december 2010

Projectnr. 10K033 *Kaartnr.* 3B

Auteur: Baukje Meesen

Gezien: Daan Langemeijer



1:75.000 (A3)





Toepassingskaart - diepe ondergrond (2 - 4 m-mv)

- Ongravingsklasse**
- Industrie
 - Wonen
 - Landbouw/natuur
- Overig**
- Niet gezoneerd
 - Buitendijks gebied / water

Project: ILB regio Zuidwest-Utrecht

Opdrachtgever:
Regio Zuidwest-Utrecht

Datum: december 2010

Projectnr. 10K033 *Kaartnr.* 3C

Auteur: Baukje Meesen

Gezien: Daan Langemeijer

0 0.5 1 2 Kilometers 1:75.000 (A3)



Bijlage 4: Boomgaarden



Boomgaarden

Periode

- Vóór 1945*
- 1945 - 1973
- Na 1973

* Voor Houten bevat deze categorie ook de boomgaarden van de periode 'Na 1973'

Project: ILB regio Zuidwest-Utrecht

Opdrachtgever:
Regio Zuidwest-Utrecht

Datum: december 2010

Projectnr. 10K033 *Kaartnr.* 4

Auteur: Karin Reezigt-Struijk

Gezien: Daan Langemeijer

0 0.5 1 2 Kilometers

1:75.000 (A3)



Bijlage 5: Begrippen en gebruikte afkortingen

Bagger(specie)

Mengsel van minerale bestanddelen, organische stof en water dat vrijkomt bij het baggeren van (delen van) de waterbodem. In verschillende juridische regelingen worden verschillende definities voor baggerspecie gehanteerd.

Bodemkwaliteit

De bodemkwaliteit in een bepaald gebied is de verdeling van gehalten in een gebied. Deze verdeling kan worden gekwantificeerd door statistische parameters (gemiddelde, percentielwaarden).

Bodemkwaliteitskaart

Kaart waarop zones met gelijke gebiedseigen chemische bodemkwaliteit staan aangegeven.

Bodemkwaliteitsklasse

In het Besluit bodemkwaliteit worden bodemkwaliteitszones afhankelijk van de gemiddelde kwaliteit ingedeeld in één van de drie onderscheiden bodemkwaliteitsklassen:

- Klasse landbouw/natuur
- Klasse wonen
- Klasse industrie

Bodemkwaliteitszone

Deel van een beheergebied waarvoor geldt dat er sprake is een zelfde gebiedseigen bodemkwaliteit, waarbij zowel de verwachtingswaarde als de mate van variabiliteit van belang zijn. De spreiding van gehalten binnen een bodemkwaliteitszone is relatief laag. Een bodemkwaliteitszone is in drie richtingen begrensd: X, Y en Z (dus ook diepte).

Bijzondere omstandigheden

Voor een binnen een bodemkwaliteitszone liggend gebied geldt dat er sprake is van bijzondere omstandigheden, indien er voor dat gebied een afwijkende verwachtingswaarde geldt ten opzichte van de verwachtingswaarde van de betreffende bodemkwaliteitszone. Te denken valt aan verdachte locaties, onderzochte locaties, locaties waar een sanering heeft plaatsgevonden e.d.. Ook beschermde gebieden zoals bijvoorbeeld voor de ecologie, archeologie, aardkundige waarden, cultuurhistorie vallen onder de bijzondere omstandigheden.

Deelgebied

Deel van een beheergebied waarvoor geldt dat dit op eenduidige wijze kan worden gekarakteriseerd door middel van de voor het beheergebied geldende onderscheidende kenmerken. In tegenstelling tot de bodemkwaliteitszone is er voor het deelgebied nog geen toetsing uitgevoerd of het daadwerkelijk een bodemkwaliteitszone is.

Ernstig verontreinigde grond

In minimaal 25 m³ grond overschrijden de gehalten voor één of meer stoffen de interventiewaarden (I-waarde).

Grootschalige (bodem)toepassing

Toepassing waarbij meer dan 5.000 kubieke meter grond en/of baggerspecie meer dan twee meter hoog wordt toegepast. Voorbeelden hiervan zijn een terp van baggerspecie of een geluidswal langs een snelweg. Het Besluit maakt op de maximale dikte van twee meter enkele uitzonderingen, zoals voor (spoor)wegen.

Bij een grootschalige bodemtoepassing kan licht verontreinigde grond en baggerspecie worden gebruikt zonder rekening te houden met de kwaliteit en de functie van de bodem. Wel moeten de grond en baggerspecie voldoen aan de maximale emissiewaarde en moet de samenstellingswaarde voldoen aan de klasse industrie. Op de grond en baggerspecie komt een leeflaag van minimaal een halve meter die wel aan de kwaliteit en functie van de onderliggende bodem voldoet of een laag bouwstoffen die contact met de grond of baggerspecie voorkomt. Voor grootschalige toepassingen in oppervlaktewater geldt de interventiewaarde voor waterbodems als bovengrens.

Grond

Het geheel van bestanddelen van de aardbodem van natuurlijke oorsprong, dat wil zeggen een mengsel van gesteente en mineraalfragmenten vermengd met organische stof, niet ontstaan door menselijk handelen, dat door ontgraven is vrijgekomen uit de bodem.

Onder dit begrip vallen onder andere: zand, veen, klei en löss. Ook verontreinigde grond die is gereinigd en ontwaterde of gerijpte baggerspecie worden als grond beschouwd. Grond die is vermengd met bodemvreemd materiaal kan, afhankelijk van de per situatie toelaatbare hoeveelheid, eveneens als grond worden gedefinieerd. Uitgangspunt hierbij is dat de fysische kwaliteit van de bodem, uitgedrukt in bodemvreemd materiaal, niet mag verslechteren.

Interventiewaarde

Wanneer een gemeten gehalte hoger is dan de interventiewaarde wordt gesproken over een sterke verontreiniging of sterk verhoogd gehalte. De interventiewaarden zijn vastgelegd in de Circulaire bodemsanering 2009, in werking getreden op 1 april 2009 (Staatscourant 2009, 67).

Nota bodembeheer

Document behorende bij de bodemkwaliteitskaart waarin de volgende aspecten aan de orde komen:

- Eén of meerdere kaarten met de begrenzing van het bodembeheergebied en de bodemfuncties.
- Een (water)bodemkwaliteitskaart.
- Een toelichting op de maatschappelijke opgave en het grondverzet en de verwachte ruimtelijke ontwikkelingen in de toekomst.
- (indien van toepassing) De Lokale Maximale Waarden, inclusief motivatie en de resultaten van de risicotoolbox.
- (indien van toepassing) De maximale gewichts- en volumepercentage bodemvreemd materiaal inclusief onderbouw en motivatie.

Daarnaast kan in een nota bodembeheer aandacht worden besteedt aan duurzaam bodembeheer of de (diepere) ondergrond.

Ontgravingskwaliteit

Landbouw/natuur:
(AW2000)

De gemiddelde gehalten van de toe te passen grond/baggerspecie voldoen aan de achtergrondwaarden (AW2000)

Wonen:

De gemiddelde gehalten van de toe te passen grond/baggerspecie voldoen aan de maximale waarde van de bodemfunctie Wonen

Industrie:

De gemiddelde gehalten van de toe te passen grond/baggerspecie voldoen aan de maximale waarde van de bodemfunctie Industrie

Niet-toepasbaar:

Eén of meer gemiddelde gehalten zijn boven de maximale waarde van de bodemfunctie Industrie vastgesteld.

Percentiel/percentielwaarde

Waarde waar beneden een bepaald percentage van de waarnemingen gelegen is. Bijvoorbeeld 90-percentiel: 90% van de waarnemingen ligt beneden deze waarde.

Saneringscriterium

Het saneringscriterium dient er toe om vast te stellen of de sanering van een geval van ernstige verontreiniging met spoed moet worden aangepakt. Wanneer sprake is van spoed, is het nemen van maatregelen verplicht. Wanneer sanering niet met spoed hoeft plaats te vinden kan voor de aanpak van de verontreiniging worden aangesloten bij maatschappelijk gewenste ontwikkelingen. Deze saneringen vinden plaats op initiatief van de eigenaar of andere belanghebbende met het oog op gewenst gebruik van de bodem. Uiteindelijk moet het resultaat van de sanering zijn dat de locatie geschikt is voor het (toekomstig) gebruik.

Het saneringscriterium is een instrument voor het bevoegd gezag waarmee zij een (schuldig) eigenaar kan verplichten tot saneren binnen een gestelde termijn. Als de verplichting niet aan een derde kan worden opgelegd moet de overheid zelf maatregelen nemen. Tegelijk maakt het criterium het mogelijk om de aanpak toe te kunnen spitsen op risico's van het verontreinigde gebied. Bij vaststellen van het moment van volledige sanering wordt nadrukkelijk met economische en ruimtelijke overwegingen rekening te houden.

Deze aanpak past in een beleid waarbij beheer van verontreinigde bodems voorop staat. Sanering (de meest vergaande vorm van beheer) wordt hierbij alleen opgelegd als sprake is van een ontoelaatbaar risico. Als de risico's op een effectieve manier tijdelijk weg zijn te nemen, ontstaat meer ruimte voor uitstel van de volledige sanering.

Voor de bepaling van spoedeisendheid van saneren is de webapplicatie Sanscrit beschikbaar op <http://www.sanscrit.nl>.

Toepassingseis bepalen

Op basis van de vastgestelde kwaliteit van de ontvangende bodem en de functie volgens de bodemfunctieklassekaart wordt de toepassingseis bepaald. De systematiek is gebaseerd op het uitgangspunt dat de kwaliteit van de op te brengen grond beter of gelijk moet zijn aan de bij de functie behorende kwaliteit en de kwaliteit van de ontvangende bodem niet mag worden verslechterd. De systematiek is opgenomen in de onderstaande tabel.

Bodemfunctieklasse ontvangende bodem	Bodemkwaliteitsklasse van de ontvangende bodem	Toepassingseis voor de toe te passen grond
Wonen	Wonen	Wonen
	Industrie	Wonen
	Achtergrondwaarde	Achtergrondwaarde
Industrie	Wonen	Wonen
	Industrie	Industrie
	Achtergrondwaarde	Achtergrondwaarde
Niet ingedeeld in een bodemfunctieklasse (o.a. landbouw en natuur)	Wonen	Achtergrondwaarde
	Industrie	Achtergrondwaarde
	Achtergrondwaarde	Achtergrondwaarde

Toepassingskaart

Kaart met hierin de toepassingseis aangegeven voor de gezoneerde gebieden aangegeven. De kaart maakt deel uit van de bodemkwaliteitskaart.

Toetsing grondverzet

Om te beoordelen of grondverzet is toegestaan wordt de kwaliteit van de aan te brengen grond vergeleken met de toepassingseis. De kwaliteit van de aan te brengen grond kan worden bepaald op basis van een bodemkwaliteitskaart, partijkeuring of erkend bewijsmiddel. De toepassingseis op basis van de bodemkwaliteitskaart (gezoneerde gebieden) of bodemonderzoek van de ontvangende bodem (niet gezoneerde gebieden).

Bodemkwaliteit aan te brengen grond	Toepassingseis	Toepassing toegestaan
Wonen	Wonen	ja
Industrie	Wonen	nee
Achtergrondwaarde	Wonen	ja
Wonen	Industrie	ja
Industrie	Industrie	ja
Achtergrondwaarde	Industrie	ja
Wonen	Achtergrondwaarde	nee
Industrie	Achtergrondwaarde	nee
Achtergrondwaarde	Achtergrondwaarde	ja

Bijlage 6: Overzicht aan te leveren historische gegevens

1. beschikbare bodem- en saneringsonderzoeken: te leveren als pdf/tif bestand of minimaal te leveren info: adres locatie, soort onderzoek, uitvoerend bureau, rapportnummer, datum, conclusie
2. bij de provincie geregistreerde (vermoedelijke) gevallen van ernstige bodemverontreiniging: provinciale code, locatiennaam
3. is er sprake van een particuliere, ondergrondse tank: info over Actie Tankslag (o.a. hoe de tank gesaneerd is (afgevuld/verwijderd), resultaten tankopname of bodemonderzoek)
4. gegevens over bedrijfsmatige activiteiten: bedrijfsactiviteit, archiefbron (gegevens te vinden in historisch bodembestand 2004)
5. kans op asbest: wel/geen (voormalig) boerenerf
6. kans op bestrijdingsmiddelen: wel/geen (voormalige) boomgaard, ligging stedelijk/landelijk
7. verdachte slootdempingen/ophogingen bekend? ja/nee
8. wel/geen lintbebouwing of oude dorpskern
9. wel/geen berm van doorgaande weg
10. wel/geen bestaand riooltracé

Bijlage 7: onderzoeksprotocol rioolcunetten

- per 100 meter te vervangen riolering dienen 4 boringen te worden verricht tot een diepte van 0,5 meter beneden het aanlegpeil van de bestaande riolering(sputten) of indien de nieuwe riolering dieper (dan 0,5 meter beneden aanlegpeil oude riolering) komt te liggen tot onderzijde nieuwe rioleringsleuf.
- per 100 meter dient per te onderscheiden bodemlaag één mengmonster van de grond gemaakt te worden. Alle mengmonsters dienen te worden geanalyseerd op het NEN-pakket (zware metalen (9), PAK, PCB en minerale olie), lutum en organische stof.
- Indien de te vervangen riolering in een woonwijk gelegen is, en er geen bedrijfsmatige lozingen plaatsvinden op het riool hoeft geen onderzoek naar de kwaliteit van het grondwater plaats te vinden. Wel zal in deze onderzoeken de gebruikelijke aandacht besteed moeten worden aan de zintuiglijke waarnemingen tijdens het veldwerk. Indien de veldwaarnemingen daartoe aanleiding geven (ook bij lichte en onduidelijke geuren) dient de Milieuadviseur bodem van de gemeente geconsulteerd te worden over de vervolgstappen. Bij vervanging van riolering op bedrijfsterreinen of indien duidelijke bedrijfsmatige lozingspunten te onderscheiden zijn, zal grondwateronderzoek altijd noodzakelijk zijn. In die gevallen is met betrekking tot het onderzoek van de kwaliteit van grond- en grondwater maatwerk noodzakelijk.
- Indien de wegverharding uit asfalt bestaat, zullen asfaltmonsters genomen moeten worden. De asfaltmengmonsters moeten cryogeen gemalen worden en dienen geanalyseerd te worden op PAK (10VROM).
- Van een eventueel aanwezige (puin)funderingslaag zal conform het Besluit bodemkwaliteit de samenstelling moeten worden bepaald en voor bepaalde stoffen in sommige situaties het uitloggedrag bepaald moeten worden d.m.v. een kolomproef.